

Chelles mag'

Mensuel **Gratuit** N°138 Janvier 2026 www.chelles.fr



DOSSIER

Les Chellois vous souhaitent une belle année 2026 !



Cérémonie des vœux
le jeudi 8 janvier
P.10



Des infirmières en pratique
avancée pour le suivi des
pathologies chroniques
P.24

**GUY
HOQUET**
CHELLES

ACHAT - VENTE - LOCATION - GESTION



Belle année 2026 !

**-† CHEZ GUY HOQUET,
LE CLIENT EST
TOUJOURS ROI.**

15 bis avenue du Maréchal Foch - 77500 CHELLES - Tél. 01 60 08 99 99

chellesfoch@guyhoquet.com - guyhoquet-immobilier-chelles.com

Suivez-nous sur Facebook

Éditorial p.5

Retour
en images

p.6

Dossier

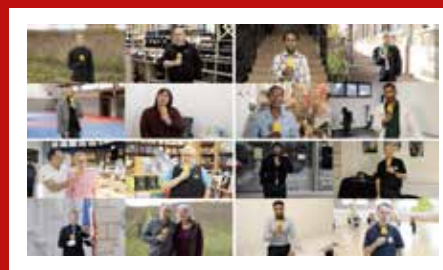
Les Chellois
vous souhaitent
une belle année 2026 !



p.17



P.10



P.24

Chelles avance
Cérémonie des vœux
le jeudi 8 janvier

Chelles et vous

Des infirmières en pratique
avancée pour le suivi des
pathologies chroniques

Mairie
pratique p.33

Tribunes p.34

MAIRIE DE CHELLES

Parc du Souvenir-
Émile Fouchard
77500 Chelles cedex
Tél. : 01 64 72 84 84
www.chelles.fr

Directeur de la publication :
Brice Rabaste

Rédaction : Marie-Cécile
Picquet, Laura Carvalho
Photos : Laura Carvalho, Céline
Le Corff, Marie-Cécile Picquet,
Amélie Swiatek, Bérengère
Schnepf, Daniel Osso, Soriya
Thach, Fabien Fourcaud,
Kuratiano, Major Dog © DR
Mise en page : Monique Tran

Conception - Direction artistique :
Invivo Communication -
06 82 12 84 04
Photogravure - impression :
Imprimerie
Le Réveil de la Marne
Diffusion :
Stéphane Moisson
Distribution : ISA +

Tirage : 26 000 exemplaires
Parution mensuelle
Publicité : CMP
06 70 21 07 12
david@groupecmp.com
Dépôt légal : 87 ARC 08
Pour joindre Chellesmag' :
01 64 72 84 84
chellesmag@chelles.fr

WWW.CHELLES.FR



Les publicités participent au financement du Chellesmag', merci à nos annonceurs, commerçants et professionnels.

***Brice Rabaste, Maire de Chelles, et les élus viennent à votre rencontre
chaque premier dimanche du mois au marché.***

***Vous pouvez prendre rendez-vous par téléphone au 01 64 72 65 71
ou par mail à maire@chelles.fr***



Très belle année à tous !



“ À tous, jeunes et moins jeunes, je souhaite une formidable année 2026 sous le signe du bien-être, de la sérénité et de l'accomplissement ! ”

Chère Madame, Cher Monsieur,

Au seuil de cette nouvelle année 2026, c'est avec un immense plaisir que je vous adresse, au nom de toute l'équipe municipale, tous mes vœux de bonheur, de santé et de prospérité à Chelles. Que cette année vous apporte, à vous et à vos proches, joie, épanouissement et réussite dans tous vos projets personnels comme professionnels.

Pour ce premier magazine de l'année, j'ai une pensée toute particulière pour les personnes les plus fragiles et isolées. Dans ce nouveau dossier, nous avons choisi de laisser la parole à de nombreux Chellois de diverses générations investis dans notre vie municipale, qui tous ont souhaité vous transmettre leurs vœux de bonheur et de santé. Grâce à leur implication et à leur dynamisme, mais aussi

aux vôtres, notre commune a pu avancer et offrir à chacun d'entre nous un cadre de vie toujours plus agréable et sécurisant.

Je tiens d'ailleurs à saluer l'implication de nos agents municipaux et des services publics, de nos associations locales, de nos bénévoles, et de tous ceux qui au quotidien participent activement à l'animation de notre ville, à l'accompagnement de nos enfants ou de nos aînés. Vous êtes la force vive de notre territoire, et grâce à vous, nous pouvons continuer à faire – ensemble - de notre commune un lieu où il fait bon vivre.

À toutes et tous, jeunes et moins jeunes, je souhaite une formidable année 2026 sous le signe du bien-être, de la sérénité et de l'accomplissement !

Fidèlement

Brice Rabaste
Votre Maire



LA FÉRIE DE NOËL À CHELLES

Vendredi 5 décembre, la remise des clés au Père Noël a lancé les festivités à Chelles lors de l'ouverture du traditionnel marché de Noël, qui a accueilli cette année près de 24 000 personnes sur les deux week-ends. Tout au long du mois de décembre, la féerie des Fêtes s'est ainsi installée en ville avec son lot de réjouissances, ses illuminations et vitrines de commerçants scintillantes, son Village du Père Noël et sa fabrique de lutins, ses concerts et ses manèges place Cala. D'inoubliables moments de convivialité et de magie qui se poursuivent encore jusqu'au dimanche 4 janvier pour rassembler familles et amis !

INAUGURATION D'UNE DEUXIÈME BOUTIQUE ÉPHÉMÈRE

Mercredi 19 novembre, la Ville a inauguré une seconde Boutique éphémère au 55 avenue de la Résistance, qui vient compléter la première boutique ouverte en février 2023 au 51 de la même rue. Cette ouverture répond à la demande d'un nombre croissant d'exposants, séduits par la possibilité de tester leurs produits sur un temps court et pour un tarif accessible.



SUCCÈS POUR LES RENDEZ-VOUS DE L'ORIENTATION ET DE L'EMPLOI

Du jeudi 20 au jeudi 27 novembre, les Rendez-vous de l'orientation et de l'emploi organisés au Centre culturel ont permis aux habitants à la recherche d'emploi ou de formation de participer à trois temps forts : le Salon *Trouve ton job* le jeudi 20 novembre afin de rencontrer les recruteurs du territoire, le *Salon de l'intelligence de la main et de la technologie* qui présentait du lundi 24 au mercredi 26 novembre un large éventail de formations techniques et technologiques et le *Forum des métiers et formations post-bac* le jeudi 27 novembre pour aider les lycéens dans leur projet d'orientation.

LANCEMENT DU DISPOSITIF DEMANDEZ ANGELA

Mercredi 26 novembre s'est déroulée la soirée de lancement officiel du dispositif *Demandez Angela*. Le principe : lutter contre le harcèlement de rue en créant un réseau de lieux sûrs (commerces, bars, hôtels...) où les Chellois et Chelloises pourront se réfugier en cas de danger. Les établissements partenaires sont identifiables grâce au sticker *Demandez Angela* sur leur vitrine. Une trentaine de commerçants ont répondu présents.



NOUVELLE PLANTATION D'ARBRES AU PARC JACQUES CHIRAC

Comme cela avait été fait en février dernier, les nouveaux jeunes élus du Conseil municipal d'enfants (CME) ainsi que les enfants des centres de loisirs Alexandre Bickart, du Docteur Calmette et des Aulnes ont participé le mercredi 26 novembre à une plantation d'arbres au parc Jacques Chirac, accompagnés par les équipes du groupe ECT et de la SAFER. Une démarche en faveur de l'environnement et de la biodiversité, qui va permettre de composer l'espace boisé du parc et de favoriser l'installation de la faune sauvage.



UN CLUB DES ENTREPRISES CULTUREL

Le mercredi 3 décembre, c'est au Centre d'art Les Églises que s'est déroulé le dernier Club des entreprises de l'année 2025 à l'occasion de l'exposition *Des Chellois et des industries – Deux siècles d'industries à Chelles (1825-2025)* proposée par la Société archéologique et historique de Chelles (SAHC). Un passionnant moment d'échange et de partage autour de l'histoire industrielle locale et des nouveaux enjeux de mobilités chelloises. Un grand merci aux acteurs économiques de la ville pour leur engagement et leur participation.

ATELIER CONTRE LES CYBERARNAQUES À L'HÔTEL DE VILLE

Mercredi 3 décembre s'est déroulé le deuxième atelier de prévention des cyberarnaqes à l'Hôtel de Ville animé par l'association *Esprit qui clic*. Grâce à une conférence animée ludique, les Chellois présents ont pu apprendre à sécuriser leurs appareils, mots de passe et données, à acquérir les bons réflexes pour leurs achats en ligne ainsi qu'à se protéger des différentes escroqueries via les ordinateurs ou smartphones.



UN ATELIER PARENTAL AROUND DES USAGES NUMÉRIQUES DES ADOS

Mardi 9 décembre, la Ville a mis en place un 2^e atelier parental sur les ados et les usages numériques, animé par l'association *e-enfance*, afin d'accompagner les familles dans leur rôle éducatif. L'objectif était de permettre aux parents de mieux comprendre l'univers numérique des ados ainsi que de s'informer sur les risques d'Internet : cyberharcèlement, e-réputation, défis dangereux... Ils sont repartis avec des clés pratiques pour accompagner leur jeune de manière sereine.



UN REPAS DE NOËL DES SENIORS ANIMÉ

Le jeudi 11 décembre, nos aînés ont pu comme chaque année fêter joyeusement Noël au Centre culturel lors du traditionnel repas de Noël organisé par la Ville. Au programme, un menu gourmand et le spectacle de variétés *À pleins tubes* proposé par *Les Melodys*. Une véritable machine musicale à remonter le temps, qui a fait danser les convives sur trois décennies de tubes endiablés. Tous ceux qui le souhaitaient ont pu repartir avec leur cliché souvenir.

DISTRIBUTION DES COLIS DE NOËL AUX SENIORS

Le samedi 13 décembre, les seniors qui avaient choisi le colis gourmand - offert par la Ville en partenariat avec l'association *La Joie de Vivre* - ont pu venir le chercher dans leur centre d'inscription. Comme chaque année, ils ont également pu découvrir un jeu de cartes postales pour accompagner les gourmandises.

Un grand merci aux bénévoles qui ont contribué à la convivialité de cette journée.



Jeunesse

Session d'inscriptions pour le dispositif « Aide au permis de conduire »

Du lundi 5 janvier au dimanche 8 février, les Chellois de 18 à 25 ans peuvent s'inscrire au dispositif « Aide au permis de conduire » de la Ville, qui leur permet de bénéficier d'une aide de 800 euros en contrepartie de 70 heures de bénévolat. Renseignements auprès de la Structure information jeunesse La Boussole.



25 ans, s'inscrire dans une auto-école conventionnée par la Ville, avoir obtenu le code et ne pas avoir engagé de frais d'heures de conduite.

Les demandes doivent être effectuées en ligne via MonEspaceChellois.fr, avant un entretien individuel avec un conseiller de la Structure information jeunesse La Boussole. Les candidats dont le dossier a été validé sont ensuite conviés à une soirée pour signer leur charte d'engagement dans la salle des Mariages

de l'Hôtel de Ville en présence du Maire et des élus.

Une fois la charte signée (valable deux ans), chaque jeune pourra chercher sa mission de bénévolat – en fonction de ses préférences – par le biais d'une plateforme dédiée : benevoles.chelles.fr. Le financement du permis ne sera disponible qu'une fois les 70 heures de bénévolat effectuées.

En 2025, 50 jeunes Chellois ont bénéficié du dispositif en effectuant des missions de bénévolat avec notamment le Théâtre de Chelles, le CLAS (Contrat local d'accompagnement à la scolarité), les Espaces de proximité et de citoyenneté (comme sur la photo), le service des Archives de la Ville, le SAMU social ou l'USO Chelles Course à pied.

**Inscriptions du lundi 5 janvier au dimanche 8 février sur Monespacechellois.fr
Informations : Structure information jeunesse La Boussole
2 allée Alexis Legrand
01 64 26 61 50**

ÉVÉNEMENT

Traditionnelle cérémonie des vœux du Maire aux Chellois



Le jeudi 8 janvier, tous les Chellois sont invités à la traditionnelle cérémonie des vœux du Maire au Centre culturel, l'occasion de se rassembler pour un moment chaleureux et festif.

Lors de chaque début d'année, le Maire Brice Rabaste et l'équipe municipale convient l'ensemble des Chellois à se

rassembler autour d'une chaleureuse cérémonie des vœux, l'occasion de souhaiter à toutes et tous le meilleur pour cette année qui commence. Le jeudi 8 janvier, vous êtes ainsi invités au Centre culturel pour fêter l'arrivée de 2026 lors d'une soirée conviviale et jazzy avec vin d'honneur.

Moment phare de la soirée, une vidéo vous présentera les vœux

de divers habitants impliqués dans la vie du territoire, qui tous ont tenu à vous souhaiter une bonne et heureuse année.

**Jeudi 8 janvier – 19h
Ouverture des portes à 18h30
Centre culturel - Place des Martyrs de Châteaubriant
Entrée libre**

Sécurité

Réunion plénière du Conseil local de sécurité et de prévention de la délinquance (CLSPD)

Le mercredi 21 janvier se tiendra la réunion plénière du Conseil local de sécurité et de prévention de la délinquance (CLSPD), l'occasion d'effectuer le bilan des actions menées autour de la tranquillité publique, de la lutte contre la délinquance et de la cohésion sociale avant d'évoquer celles à venir.



Mis en place par la Ville en 2017, le Conseil local de sécurité et de prévention de la délinquance (CLSPD) réunit l'ensemble des acteurs liés à ces thématiques à Chelles : préfecture, Police, Justice, Éducation

nationale, Communauté d'agglomération Paris - Vallée de la Marne, associations de protection de la famille, bailleurs sociaux... Tout au long de l'année, ces acteurs conjuguent leurs efforts en faveur de la

sécurité publique, de la prévention de la délinquance des jeunes ou encore de la prise en charge des victimes de violences intrafamiliales.

Le mercredi 21 janvier seront ainsi évoquées les actions mises en place en 2025 pour améliorer la sécurité à Chelles, telles que par exemple la vidéoprotection, la lutte contre le harcèlement de rue ou la sensibilisation des seniors à la protection sur Internet. Menées conjointement avec les établissements scolaires, des actions fortes à destination des collégiens et lycéens ont également été reconduites en 2025 afin de prévenir la délinquance et de renforcer la citoyenneté. Sans oublier les conférences et ateliers destinés aux parents d'adolescents pour une meilleure prévention de la délinquance juvénile.

Les différents acteurs échangeront ensuite sur les évolutions sociétales et de délinquance afin d'élaborer des actions en 2026 au plus près des besoins de la Ville.

ENVIRONNEMENT

Que faire de vos sapins ?

Les Fêtes s'achèvent et il est temps de ranger sapins et décorations de Noël. La question est maintenant : que faire pour les recycler au mieux ?

DES POINTS DE COLLECTE POUR VOS SAPINS DE NOËL

Jusqu'au 31 janvier, les sapins de moins de 1,5 m de hauteur, dont la base ne dépasse pas 10 cm, peuvent être jetés aux ordures ménagères sans être conditionnés dans des sacs.

Les plus grands sapins naturels peuvent quant à eux être déposés dans l'un des points de collecte mis en place chaque année par la Ville pour

faciliter la vie des Chellois.

Secteur Centre : parking du marché côté allée Chilpéric, place Verte entrée rue Marthe, rue de Louvois parking de la piscine Robert Préault, rue Émile Zola / angle rue Voltaire, rue du 11 Novembre sur le parking du Centre culturel.

Secteur Nord : aire de jeux avenue des Sciences / angle avenue Gay Lussac, chemin de la Guette/angle avenue Leverrier, place des Fêtes avenue Pierre Curie, parking avenue Guy Rabourdin / angle rue de Thorigny, centre commercial du Mont-Chalâts.

Secteur Sud : avenue du Maréchal Foch / angle rue de Lorraine, quai Auguste Prévost parking du Moulin, rue Raymond Council / rue Pérotin, angle Boulevard Mendès France / cours Jacques Chaban-Delmas.

Jusqu'au vendredi 30 janvier.

LES AUTRES DÉCHETS DE FÊTES

Le SIETREM sur son site rappelle les bons usages concernant le recyclage des autres déchets de Noël : décorations, cotillons, équipements électriques cassés, sapins floqués...

Toutes les informations sur : www.sietrem.fr



CHELLES SURDIT 

Audioproth sistes dipl m s pour adultes, enfants et nourrissons.

Savoir-faire, exp rience, s rieux : une  quipe de six audioproth sistes
experte en audition, acouph nes et hyperacousie.



LES MEILLEURS MOD LES
QUEL QUE SOIT VOTRE BUDGET



*Tous nos
v eux pour
l'ann e
2026 !*

LABORATOIRE DE CORRECTION AUDITIVE PELTIER

29, AVENUE DU MAR CHAL FOCH - 77500 CHELLES - 01 64 21 29 75
chelles-surdite.com - chelles.surdite@gmail.com

Ici, on ne compte pas les ann es, on les c l bre.

Venez visiter !

L' quipe de notre r sidence pour
nouveaux seniors   Chelles vous
souhaite une tr s belle ann e 2026,
remplie de bonheur, de chaleur et
de beaux projets !

- Location d'appartements du studio au T3
- Pr sence 24h/24
- Espaces collectifs et animations
- Services   la carte : restauration, aide   domicile...

 **LES JARDINS
D'ARCADIE**
R sidences pour nouveaux seniors



01 84 78 21 35 / jardins-arcadie.fr

Chelles
51 avenue du Mar chal Foch

Culture

Concert de poche le mardi 27 janvier avec le Quatuor Modigliani

Depuis 2019, les Concerts de poche mettent en lien musiciens et Chellois afin de faire venir la musique classique au plus près des habitants. Au programme cette année, 15 ateliers musicaux gratuits à l'Espace de proximité et de citoyenneté Marcel Dalens et dans les écoles, avant un concert du prestigieux Quatuor Modigliani le mardi 27 janvier au Centre culturel.

Mis en place pour apporter la musique classique dans des lieux de proximité, le dispositif national des *Concerts de poche* propose à la fois des ateliers musicaux gratuits



pour les habitants, mais aussi des concerts chaleureux et de qualité à tarif accessible dans des salles de proximité. C'est ainsi que de novembre 2025 à janvier 2026, une classe de CP de l'école du Docteur Calmette et une dizaine d'adultes (parents d'élèves et usagers de l'EPC) participent à un cycle de 7 séances de danse percussive organisées le jeudi à l'Espace de proximité et de citoyenneté

Marcel Dalens avec la danseuse Léna Djaïz, les médiateurs Nicolas Latournald et Agathe Fourneau ainsi que l'équipe de l'EPC.

En parallèle, 8 ateliers *Musiques en chantier* seront menés en amont du concert dans les écoles maternelles Jean-Baptiste Delambre, Claude Chappe et Docteur Calmette ainsi qu'au sein de l'atelier enfants-parents de l'EPC. Le mardi 27 janvier enfin, les Chellois auront la chance de pouvoir assister à un concert du prestigieux Quatuor Modigliani (violons, alto et violoncelle) au Centre culturel autour de deux œuvres majeures de Kurtag et Brahms. Avec en première partie la chorégraphie des habitants préparée durant les ateliers de danse percussive.

**Concert mardi 27 janvier à 19h30
Centre culturel
10 € tarif plein – 6 € tarif réduit
Réservations :
www.concertsdepoche.com
ou au 06 76 61 83 91**

JEUNE PUBLIC

Major Dog, comédie musicale poétique autour de David Bowie



Le samedi 31 janvier, la salle de musiques actuelles Les Cuizines propose un spectacle musical jeune

public librement inspiré de l'univers spatial et esthétique de David Bowie : Major Dog. Une invitation à explorer l'imaginaire unique de cet artiste qui séduira enfants comme parents.

Un astéroïde fonce droit sur la Terre, faut-il le détourner, ou au contraire l'intercepter afin d'utiliser ses précieux composants pour créer le nouveau Life-Phone Mars ? C'est le dilemme auquel va être confrontée la Major Dog Laïka, qui au cours d'un voyage spatial initiatique sera amenée à réfléchir à la question de la gestion des ressources. La chienne astronaute devra ainsi relever un défi historique et peut-être

changer le cours de l'Histoire !

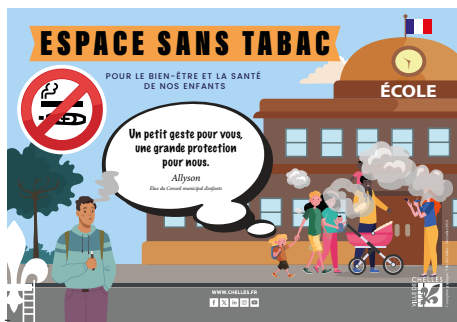
Dans ce spectacle musical intelligent et drôle interprété en live par 3 comédiens chanteurs, les titres emblématiques de David Bowie se mêlent aux créations originales pour embarquer le public dans un voyage spatial poétique et unique entre rêve, sons et étoiles.

**Samedi 31 janvier
17h – Durée 45 min
Aux Cuizines
38 rue de la Haute Borne
Tarif unique 6 € / dès 5 ans
Plus d'informations :
www.lescuzines.fr/events/major-dogs**

Cadre de vie

Davantage d'espaces extérieurs sans tabac

Si depuis le 1^{er} juillet 2025 le Gouvernement a mis en place de nouveaux espaces extérieurs sans tabac, la Ville était précurseur dans la lutte contre le tabagisme aux abords des écoles et dans les parcs, avec la mise en place d'une signalétique ou l'installation en janvier dernier d'affiches de prévention par le Conseil municipal d'enfants (CME).



du Programme de lutte contre le tabac 2023-2027, le Gouvernement a mis en place de nouveaux espaces sans tabac, concernant principalement les lieux fréquentés par les enfants et les familles : abords immédiats des écoles, des établissements dédiés aux mineurs, des bibliothèques et des équipements sportifs (périmètre d'au moins 10 mètres), abribus et zones couvertes ou encore parcs et jardins publics.

Sensibilisée aux problématiques de santé, la Ville avait déjà pris les devants

et installé une signalétique « Interdiction de fumer » autour des écoles ainsi que sur les aires de jeux. Les élèves du Conseil municipal d'enfants (CME) du précédent mandat ont en outre travaillé sur des affiches installées en janvier 2025 aux abords des écoles, personnalisées pour chaque établissement avec la parole d'un jeune élu. Côté prévention santé, une exposition "Mois sans tabac" a été mise en place dans l'allée du parc du Souvenir – Emile Fouchard tout au long du mois de novembre dernier.

Afin de compléter la signalétique existante, la Ville procède aujourd'hui à l'installation de nombreux panneaux supplémentaires, en 2026 autour des écoles et lieux de garde, et en 2027 sur les 26 autres sites (gymnases, aires de jeux et espaces verts).

Pour rappel, le non-respect de l'interdiction de fumer est passible de sanctions de 4^e classe (de 135 € à 750€ devant les tribunaux).

L'efficacité des espaces extérieurs sans tabac est scientifiquement prouvée dans la lutte contre le tabagisme, notamment auprès des plus jeunes. C'est pourquoi dans le cadre

RECENSEMENT

Les Chellois recensés du 15 janvier au 21 février

Destiné à mieux connaître l'évolution de la population, le recensement organisé par l'INSEE se déroulera cette année du jeudi 15 janvier au samedi 21 février. Un acte civique et obligatoire pour tous les habitants tirés au sort.

Chaque année, l'INSEE (Institut national de la statistique et des études économiques) effectue un recensement de la population sur un échantillon d'adresses à chaque fois différent. L'objectif : mieux comprendre l'évolution des modes de vie et besoins des habitants afin de préparer l'avenir. Les données récoltées



serviront notamment à cerner les besoins en matière d'écoles, de logement, de transports ou de santé ainsi que de définir la participation financière de l'État à la commune (plus la ville est peuplée, plus la dotation est importante). Seul l'INSEE est habilité à exploiter les questionnaires de manière anonyme et strictement confidentielle.

Si vous êtes recensé cette année, vous serez informé par courrier ou par la visite d'un agent recenseur de la Ville (demandez à voir sa carte). Vous aurez ensuite le choix : répondre par Internet avec les codes qui vous auront été remis, ou par le biais d'un questionnaire papier.

Plus d'informations sur : le-recensement-et-moi.fr

Règlementation

Un vide-grenier chez vous

Vous souhaitez organiser un vide-grenier chez vous ou dans votre jardin ? Avant toute chose, mieux vaut connaître la réglementation pour éviter les mauvaises surprises.

De plus en plus nombreux, les vide-greniers à domicile – entrant dans le cadre des ventes au déballage – permettent aux particuliers de vendre des objets dont ils n'ont plus besoin et de faire de la place chez eux. Il faut toutefois savoir qu'une déclaration préalable en mairie est indispensable, qui doit être réalisée au moins 3 semaines avant la date prévue par lettre recommandée (avec copie de carte d'identité) ou en vous rendant à l'Hôtel de Ville ou à la Police municipale (possibilité également de faire sa demande sur MonEspaceChellois.fr). Le vide-grenier ne peut se tenir sur la voie publique, mais uniquement dans



un cadre privé (maison, cour, jardin). Il est également conseillé de limiter sa durée à un jour ou deux. Les affiches sur la voie publique sont interdites, seule une information sur son domicile est tolérée.

Côté vente, seuls des objets personnels et usagés peuvent être proposés (pas de produits neufs ou en grande quantité). Les denrées alimentaires, alcool, tabac ou médicaments sont quant à eux interdits à la vente. Les bénéficiaires du vide-grenier ne sont pas imposables, sauf pour la vente de

bijoux ou objets d'art dont la valeur est supérieure à 5 000 € (déclaration obligatoire aux services fiscaux).

Enfin, il est conseillé de prévenir ses voisins à l'avance ainsi que de limiter les bruits et la musique pour ne pas perturber la tranquillité du quartier. N'oubliez pas non plus d'avertir votre assureur habitation pour vérifier que vous êtes bien couverts.

Le non-respect de ces règles peut entraîner une amende allant jusqu'à 15 000 €.



ÉVÈNEMENT

Accueil des nouveaux Chellois le samedi 7 février

C'est une tradition, deux fois par an la Ville convie les Chellois nouvellement arrivés à une cérémonie des nouveaux habitants pour une découverte de la commune autour d'un moment chaleureux. N'hésitez pas à vous manifester si vous n'avez pas reçu votre invitation.

Le samedi 7 février à 10h, les invités partiront en bus pour une passionnante découverte commentée de la ville, de

ses différents quartiers et de ses lieux emblématiques. Au retour à 11h30, ils seront ensuite invités à un cocktail convivial en présence de l'équipe municipale et pourront repartir avec un kit de bienvenue de la Ville.

Vous venez d'arriver à Chelles et vous n'avez pas reçu votre invitation ? Écrivez-nous auprès de l'événementiel : evenementiel@chelles.fr

**Samedi 7 février à partir de 10h
Sur réservation**

Petits-fils

SERVICES AUX GRANDS-PARENTS



L'aide à domicile sur mesure

Chez Petits-fils, nous avons le même niveau d'exigence que pour nos propres grands-parents.



- Aide à l'autonomie
- Aide à la vie quotidienne
- Compagnie et vie sociale
- Retour d'hospitalisation
- Présence de nuit

01 83 61 03 60

2, Rue de la Briqueterie
77500 Chelles



petits-fils.com



Dossier

Les Chellois vous souhaitent une belle année 2026 !

La Ville de Chelles est riche de talents et de passionnés investis au quotidien pour évoluer, s'épanouir et faire grandir les autres autour d'eux. Bénévole du dispositif « Il était une fois à Chelles », assistante maternelle indépendante également animatrice de yoga pour les tout-petits, caviste, kinésithérapeute, championne de boxe, président de club sportif, élu du Conseil municipal d'enfants (CME) ou bénéficiaire de l'aide au permis de conduire... Tous ont tenu à vous souhaiter une formidable année 2026 !



MARTINE GRUNEISEN, BÉNÉVOLE AU DISPOSITIF « IL ÉTAIT UNE FOIS À CHELLES » ET PRÉSIDENTE DU CLUB DE PLONGÉE DE CHELLES

Retraitée depuis 2022, je suis à la fois présidente du *Club de plongée de Chelles* et monitrice, ce qui m'occupe la moitié de mon temps. J'avais toutefois envie de m'investir dans une autre forme de bénévolat, c'est pourquoi lorsque j'ai lu l'article sur le dispositif « Il était une fois à Chelles », le concept de faire la lecture aux enfants des accueils de loisirs m'a tout de suite plu. Je suis en effet convaincue de l'importance d'agir au moment de l'enfance afin d'imprimer des valeurs dans l'esprit des petits et de peut-être faire évoluer leur avenir. Chacun d'entre nous se souvient d'un instituteur ou d'un professeur qui l'a marqué, lui a donné le goût d'une matière ou confiance en lui ! Je me dis que peut-être, à ma modeste mesure, je peux être d'une petite utilité pour ces enfants...

À travers le choix des livres, la lecture me permet de les sensibiliser à une thématique, telle que l'écologie par exemple avec l'histoire d'une baleine qui a mangé trop de sacs en

plastique. Comme ils sont tout petits, entre 3 et 4 ans, j'échange beaucoup avec eux, j'aime les faire participer pour leur apporter du vocabulaire. Eux-mêmes me posent aussi beaucoup de questions ! Un vrai lien s'établit entre nous, ils me demandent par exemple si je déjeune avec eux, quand je vais revenir, cela me touche beaucoup. J'ai été vraiment surprise de leur qualité d'écoute. Dans chaque école – Grande Prairie, Alexandre Bickart, Louis Pasteur – j'ai également reçu un accueil formidable de la part des équipes, c'est pourquoi j'accepte de participer dès que l'on me le propose !

En 2026, j'espère poursuivre mon implication auprès des enfants, mais aussi à l'École municipale des sports ou au *Club de plongée de Chelles*.

À tous les habitants, je souhaite encore plus de beaux moments intergénérationnels à Chelles !

MATILDE SANCHES, ASSISTANTE MATERNELLE INDÉPENDANTE ET ANIMATRICE YOGA POUR LES TOUT-PETITS

Après avoir travaillé durant 15 ans dans le domaine de l'accueil collectif - dont 7 ans comme auxiliaire puéricultrice à la crèche Françoise Dolto -, j'ai souhaité en 2018 me tourner vers l'accueil individuel qui correspondait mieux à mes attentes du moment. J'apprécie énormément de travailler à Chelles, le fait d'habiter en centre-ville me permet d'emmener à pied les enfants au parc du Souvenir ou se promener sur les bords de Marne. Le Relais petite enfance nous permet également de rencontrer d'autres collègues et enfants.

En parallèle, toujours dans une démarche de mieux-être des tout-petits, j'ai suivi différentes formations de yoga pour jeunes enfants et monté ma structure d'autoentrepreneur. Ludique, articulé autour de différentes histoires, ce yoga pour tout-petits bouge beaucoup, avec un fil rouge qui stimule l'imagination des enfants et leur fait prendre diverses positions au fur et à mesure de la narration.

Après quelques séances de yoga avec mes collègues – qui ont eu beaucoup de succès - lors des matinées du Relais petite enfance, j'organise aujourd'hui des ateliers à l'Hôtel de Ville pour former d'autres assistantes maternelles, afin de leur permettre à leur tour de proposer du yoga aux enfants qu'elles accueillent.

Pour 2026, j'aimerais développer les ateliers parents-enfants, qui apportent de nombreux bienfaits au sein de la cellule familiale : renforcement de la complicité enfant-parent, détente, sérénité...

Je souhaite d'ailleurs bonheur, équilibre et douceur à toutes les familles chelloises pour cette nouvelle année !



CHELLES CULTURELLE

Supplément **détachable**



*Spectacle musical
Les Cuizines*

Major Dog

JANVIER

2026

PROGRAMME



MUSIQUES ACTUELLES

LES CUIZINES

Réservations :
lescuizines.fr, pass.culture.fr

Jam Session

Scène ouverte

Quoi de mieux qu'une Jam session pour commencer l'année ? Les Cuizines vous donnent rendez-vous le 9 janvier pour fêter la rentrée et dévoiler son programme de l'hiver. Que vous soyez musicien ou amateur, aucun niveau requis, il suffit d'emmener son instrument et de se lancer ! L'occasion également de découvrir l'exposition qui habillera les murs des Cuizines, en présence de l'artiste.

📅 **Vendredi 9 janvier**

Jam à 21h – Durée : 2h30

Vernissage exposition à 20h – Durée : 1h

Entrée libre / Tout public



Bernhoft + Melissa Weikart

Funk groove soul

Il vient du froid mais il réchauffe par sa présence n'importe quelle salle de concert. Lui, c'est Bernhoft, un norvégien qui depuis les années 2010 mélange savamment le blues, la pop, le funk et la soul pour offrir au monde sa musique dansante, planante, intense mais toujours teintée d'un feel good dont il a le secret. Et c'est aux Cuizines qu'il jouera pour sa seule date en Île-de-France !

📅 **Vendredi 23 janvier**

20h30

Durée : 2h30

15 € / 18 € / 20 € / Tout public



Atelier

Réseaux Sociaux : Préserver sa santé mentale en tant qu'artiste

Avec Elodie Watrin

Outils indispensables pour les carrières des artistes, mais aussi sources d'anxiété, de comparaison et de fatigue mentale, les réseaux sociaux peuvent peser lourd sur le bien-être. Cette session vous donnera les clés pour comprendre les mécanismes émotionnels face aux plateformes, structurer une routine numérique saine et retrouver le plaisir de créer sans s'épuiser.

📅 **Samedi 24 janvier**

14h30

Durée : 3h

Gratuit adhérents / 15 € tarif plein

En non-mixité



Major Dog

Spectacle musical

JEUNE PUBLIC

Conçu pour les familles et les écoles, Major Dog est un spectacle musical jeune public librement inspiré de l'univers spatial et esthétique de David Bowie. À travers ses titres emblématiques revisités avec douceur et énergie, les plus jeunes sont invités à explorer l'imaginaire unique de cette icône de la pop, entre rêve, sons et étoiles.

📅 **Samedi 31 janvier**

17h

Durée : 45 min

Tarif unique 6 € / D dès 5 ans



THÉÂTRE DE CHELLES

Réservations :
billetterie.theatredechelles.fr,
pass.culture.fr ou sur place

Mémoire d'eau

Théâtre jeune public
De François Ascal

Un conte poétique, véritable invitation à une expérience douce et immersive. L'eau, protagoniste de ce voyage enchanteur, éveille notre imaginaire au cœur d'un univers sonore et visuel apaisant. À voir en famille avec vos tout petits !

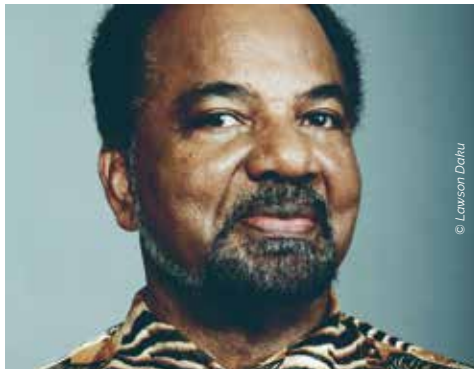
📅 **Vendredi 9 janvier à 18h**

📍 **Auditorium**

Durée : 30 min

De 8€ à 10€

À partir de 1 an



Bonga

Kintal Da Banda
Concert

Légende de la musique angolaise, Bonga nous entraîne dans un voyage musical émouvant et intense. Sa voix rauque et puissante dévoile les racines profondes de son pays, entre tradition, révolte et résilience.

Première partie : Siân Pottock, joueuse de Kamele Ngoni, harpe traditionnelle d'Afrique de l'Ouest.

En co-réalisation avec Les Cuizines, Scène de musiques actuelles de la Ville de Chelles

📅 **Vendredi 16 janvier à 20h**

📍 **Grande salle**

Durée : 2h

De 25€ à 34€

Éclats symphoniques

Orchestre symphonique de la Communauté d'agglomération Paris - Vallée de la Marne
Musique classique

Un concert où la passion et l'excellence se rencontrent ! Musiciens amateurs et élèves des conservatoires s'unissent pour offrir une soirée musicale pleine d'énergie, entre classiques et modernité. À travers des œuvres de Grieg (Peer Gynt), Humperdinck (Hänsel & Gretel), Rimsky-Korsakov (Christmas Eve), ce concert vous transportera dans un voyage féérique au cœur des contes et des légendes.

📅 **Samedi 17 janvier à 20h**

📍 **Grande salle**

Durée : 1h

Gratuit sur réservation



Macbett

Farce tragique d'Eugène Ionesco
Théâtre

Une réinvention audacieuse du mythe shakespearien, où la folie du pouvoir se mêle à un humour dévastateur. La Cie Les Dramaticules nous offre un spectacle puissant, entre rire et tragédie, qui interroge les passions humaines.

Entrée de jeu, le jour du spectacle à 19h15, par les élèves du réseau des conservatoires de la Communauté d'agglomération Paris - Vallée de la Marne

📅 **Vendredi 30 janvier à 20h**

📍 **Grande salle**

Durée : 1h30

De 15€ à 22€

À partir de 10 ans



EXPOSITIONS

CENTRE D'ART LES ÉGLISES

Scolaires et sur rendez-vous
les jeudis et vendredis de 9h à 17h

Accueil de groupes le mercredi de 14h à 19h

Entrée libre samedi et

dimanche de 15h à 18h

Réservations : leseglises@chelles.fr
ou 01 64 21 04 33

ITO

De Keita Mori

L'artiste Keita Mori crée des dessins à partir de fils tendus avec précision, où chaque ligne devient à la fois structure et poésie.

Aux Églises, son installation in situ se construit sans préméditation : un paysage évolutif où construction et déconstruction s'entremêlent.

Dans sa pratique, le fil (« ito » en japonais, signifiant à la fois fil et dessin) relie geste, matière et regard du visiteur. Inspirée par le jeu de ficelle ayatori, l'œuvre joue avec les tensions, la lumière et l'ombre. Les formes apparaissent et disparaissent, offrant une expérience sensible et ouverte, où le dessin reste volontairement fragile et en mouvement.

Du vendredi 16 janvier au dimanche 29 mars 2026

Vernissage vendredi 6 février 2026 à 18h30

Samedis et dimanches de 15h à 18h

Entrée libre / Tout public

LA GALERIE ÉPHÉMÈRE



Voyage dans le rêve aborigène

De Marco Bula Bula

Les peintures de Marco Bula Bula ont été inspirées par sa rencontre avec l'art aborigène lors d'un voyage en Australie il y a 15 ans. La technique, les couleurs et les motifs l'ont guidé vers ses propres créations.

Du samedi 10 janvier au dimanche 25 janvier 2026

Vernissage vendredi 9 janvier à partir de 18h

Lundi au vendredi de 17h à 19h30

Samedi et dimanche de 11h à 18h

Entrée libre / Tout public



Impressions & collages

D'Huguette Kirby

La cuisine du placard ou l'art d'accueillir les restes

Recette :

- retrouver les parfums d'enfance
- imprimer, glaner, découper, coller
- s'amuser beaucoup
- se raconter des histoires à dormir debout
- « Laisser parler les petits papiers »

Du samedi 31 janvier au dimanche 15 février 2026

Vernissage vendredi 30 janvier à partir de 18h
Fermée le lundi

Mardi et jeudi : 10h à 12h30 - 16h à 19h

Mercredi : 10h à 12h30

Vendredi : 15h à 19h

Samedi : 10h à 12h - 15h à 19h

Dimanche : 9h30 à 13h

Entrée libre / Tout public



CINÉMA ÉTOILE COSMOS

Renseignements :
cinema-cosmos-chelles.fr



CINÉ KARAOKÉ

Reine des neiges 2

Jeudi 1 janvier

16h

Durée : 1h43min

Viens libérer le chanteur qui sommeille en toi ! En solo, entre potes, en famille ou en couple, l'ambiance est garantie !

Tout public
Tarif unique : 8 €



JAP'ANIM

Métropolis

Vendredi 9 janvier

18h30

Durée : 1h52 - VOSTFR

5% de réduction sur l'achat de ton prochain manga sur présentation de ton ticket de

cinéma ! - Séance en partenariat avec *Bulles de Jeux Chelles*

Tout public
Tarif unique : 5 €



CINÉ OPÉRA- The Metropolitan Opera

La Bohème

Lundi 12 janvier

19h

Durée : 3h29min

Opéra en quatre actes présenté en italien sous-titré en français (2 entractes). Collation offerte

durant l'entracte

Tout public
Tarifs 25€, - de 26 ans 8€



AVANT-PREMIÈRE RENCONTRE DE L'ÉQUIPE DU FILM

Baise-en-ville

Mercredi 14 janvier

20h

Durée : 1h34min

En présence du réalisateur et acteur chellois Martin Jauvat

et l'équipe du film

Tout public
Tarifs Habituels - Contremarques acceptées
Réservation fortement conseillée



CINÉ CLUB DOCUMENTAIRE

Cow

Jeudi 15 janvier

20h

Durée : 1h34min - VOSTFR

Discussion à l'issue de la séance avec la programmatrice Alice

Tout public
Tarif unique : 5 €



AVANT-PREMIÈRE

La Grande Révision

Samedi 24 janvier

10h30

Dès 3 ans

Tarifs Habituels - Contremarques acceptées
CINÉ-ATELIER lié à la séance
Tarif unique : 6,50 €

Crée ton propre pantin en papier avec Noa ! 10 places maximum

Réservation uniquement par mail : contact-cosmos@etoile-cinemas.com



Festival Télérama 28^e édition

Du 21 au 27 janvier

Le Festival Cinéma organisé par l'AFCAE et Télérama, en partenariat avec BNP Paribas, revient pour sa 28^e édition ! Découvrez :

- Les 15 meilleurs films de l'année, sélectionnés par la rédaction Télérama

- Des avant-premières exclusives
- Des rencontres exceptionnelles avec les réalisateurs

Tarif unique : 4€ la séance (Valable pour toutes les projections estampillées "Festival Télérama")
Programmation complète bientôt disponible sur le site internet du cinéma et les réseaux sociaux.



Les saisons Hanabi

À partir du 28 Janvier

Après la dernière édition hivernale de 2024, nous sommes heureux d'annoncer le retour des Saisons Hanabi le 28 janvier 2026. Le concept est le même : dans toute la France pendant 7 jours, seront présentés en avant-première 7 films japonais encore exclusifs en France.

Tout public
Tarif unique : 6 €

Programmation complète bientôt disponible sur notre site et nos réseaux sociaux.



L'UNIVERSITÉ INTERÂGES

Entrée libre pour les abonnés
10 € à 20 € par conférence
pour les non-abonnés

Sur réservation : uia@chelles.fr
ou au 01 64 26 61 40

Histoire des fêtes de l'an

Hilda Bianchardi - *Historienne des arts, guide conférencière nationale*

Mardi 6 janvier

De 14h à 16h

♥ Salle Albert Caillou



Ces femmes oubliées qui ont fait la médecine d'aujourd'hui

Jean-Christophe Gueguen - *Docteur en pharmacie, naturaliste, aquarelliste, écrivain*

Mardi 13 janvier

De 14h à 16h

♥ Salle Albert Caillou

L'ésothérisme des troubadours

Jean-Michel Wizenne - *Conférencier, écrivain et musicien*

Mardi 20 janvier

De 14h à 16h

♥ Salle Albert Caillou



MÉDIATHÈQUE JEAN-PIERRE VERNANT

Gratuit - Sur réservation (01 72 84 62 96 ou bibliotheques@agglo-pvm.fr)

Programme à retrouver sur : mediatheques.agglo-pvm.fr



LECTURES

JEUNE PUBLIC

L'heure des histoires

Il y a des images qui font rêver, les récits que l'on se plaît à écouter et ceux qu'on construit ensemble... Laissez-vous surprendre par une ribambelle d'histoires !

📅 **Mercredis 7 et 21 janvier**

16h - Durée : 30 min

Gratuit / De 4 à 7 ans

Entrée libre

📅 **Samedi 24 janvier (spéciale Nuits de la lecture)**

10h et 11h - durée : 30 min

Gratuit / De 0 à 4 ans

Sur réservation

Les petits champions de la lecture

Les médiathèques participent avec les classes de CM1, CM2 et 6^e au grand jeu national de lecture à voix haute. Les petits champions de la lecture. Pour les Nuits de la lecture, les élèves des classes inscrites au dispositif, sont invités à venir lire face au public, un extrait d'un roman de leurs choix, lors des scènes ouvertes.

📅 **Samedi 24 janvier**

14h30 - Durée : 1h30

Gratuit / Tout public

Entrée libre

JEUX VIDÉO

Notre-Dame de Paris en réalité virtuelle

Grâce au casque de réalité virtuelle Metaquest, découvrez la Cathédrale de Notre-Dame de Paris telle qu'elle existait au XVIII^e siècle. Créneaux de 15 minutes.

📅 **Samedi 10 janvier**

Entre 15h et 17h - Durée : 15 min

Gratuit / Tout public à partir de 12 ans (dès 10 ans avec un adulte)

Sur réservation

ÉVÈNEMENT



Lancement du concours photo Urbanature

En partenariat avec l'Université Gustave Eiffel

et les conservatoires de Paris - Vallée de la Marne Le programme "URBANATURE 2. Entre ville et campagne" s'intéresse à la biodiversité dans les banlieues, et à ses représentations dans la littérature, la photographie et le cinéma. Rencontrez les deux artistes associés : la photographe Emmanuelle Corne, qui parlera de son travail sur les liens entre les habitants du 77 et la faune et la flore du territoire, l'écrivain Pierre Senges, qui lira des extraits de ses œuvres sur les tensions entre nature et monde urbain. Également, découvrez un court métrage inédit de 1907, mis en musique par les étudiants en jazz du CRD Val Maubuée de Noisiel, sous la direction de Frédéric Favarel. Le thème du concours de photographie sera révélé à cette occasion.

📅 **Samedi 24 janvier**

16h - Durée : 2h

Gratuit / Ados-Adultes

Entrée libre



MÉDIATHÈQUE OLYMPE DE GOUGES

Gratuit - Sur réservation (01 72 84 62 96 ou bibliotheques@agglo-pvm.fr)

Programme à retrouver sur : mediatheques.agglo-pvm.fr



LECTURES

JEUNE PUBLIC

L'heure des histoires

Il y a des images qui font rêver, les récits que l'on se plaît à écouter et ceux qu'on construit ensemble... Laissez-vous surprendre par une ribambelle d'histoires !

📅 **Mercredi 21 janvier (spéciale Nuits de la lecture)**

10h - Durée : 30 min

Gratuit / De 0 à 4 ans

Sur réservation



CONSERVATOIRE JACQUES HIGELIN

Renseignements : 01 72 84 62 00 ou conservatoire.chelles@agglo-pvm.fr

SÉANCE DÉCOUVERTE



Opéra " La Bohème "

De Giacomo Puccini

Venez découvrir La Bohème, un chef-d'œuvre où Puccini explore des thèmes universels tels que l'amour, la jeunesse, l'amitié, la pauvreté, la maladie et la mort. À travers les destins croisés de jeunes artistes à Paris, vous vivrez une expérience musicale intense et pleine de passion. Ne manquez pas cette occasion unique de découvrir l'œuvre et d'en apprécier toute la beauté et la profondeur.

📅 **Samedi 10 janvier de 14h30 à 16h**

📍 **Salle des Grands Ensembles, conservatoire Jacques Higelin**

Gratuit sans réservation / À partir de 15 ans

Séance partagée - audition d'élèves

Les Scènes partagées sont des moments musicaux spécialement conçus pour les élèves en fin de cycle d'études, en pleine préparation de leurs examens.

Ces rendez-vous leur offrent l'opportunité précieuse de se confronter à la scène, d'affiner leur interprétation et de partager le fruit de leur travail devant un public bienveillant.

📅 **Lundi 26 janvier à 19h30**

📍 **Auditorium Jean-Pierre Vernant**

Entrée gratuite sans réservation

INFOS PRATIQUES

📍 CENTRE D'ART LES ÉGLISES

Esplanade de la Légion d'Honneur

01 64 72 65 94

Site web : chelles.fr/mon-temps-libre/culture/centre-art-les-eglises

📱 **#centredartleseglises**

📍 LES CUIZINES

38 rue de la Haute Borne

01 60 93 04 70

Site web : lescuizines.fr

📍 SALLE ALBERT CAILLOU

21 avenue Albert Caillou

01 64 26 61 40

📍 THÉÂTRE DE CHELLES

Place des Martyrs de Châteaubriant

01 64 21 02 10

Site web : theatredechelles.fr

📍 MÉDIATHÈQUE JEAN-PIERRE VERNANT

9 place des Martyrs de Châteaubriant

01 72 84 62 96

Site web : media-nord.agglo-pvm.fr

📍 UNIVERSITÉ INTERÂGES

2 avenue Aimé Auberville

01 64 26 61 40

Site web : chelles.fr/mon-temps-libre/culture/universite-interages

📍 CINÉMA ÉTOILE COSMOS

22 avenue de la Résistance

01 64 26 00 21

Site web : cinema-cosmos-chelles.fr

📍 MÉDIATHÈQUE OLYMPE DE GOUGES

90 avenue de Claye

01 72 84 62 96

E-mail : bibliotheques@agglo-pvm.fr

Site web : media-nord.agglo-pvm.fr

📍 GALERIE ÉPHÉMÈRE

57 avenue de la Résistance

01 64 72 65 94

Site web : chelles.fr/mon-temps-libre/culture/galerie-ephemere

📍 CONSERVATOIRE JACQUES HIGELIN

4 rue Saint-Hubert

01 72 84 62 00

E-mail : conservatoire.chelles@agglo-pvm.fr



OLIVIER LESEUL, PROPRIÉTAIRE DE LA CAVE CEP ET MALT ET MEILLEUR CAVISTE DE FRANCE

Après avoir ouvert avec mon épouse une franchise de cave à vin avenue de la Résistance, nous avons créé en 2022 notre propre cave : Cep et Malt. En parallèle, j'ai préparé le concours du « Meilleur caviste de France », qui récompense les meilleurs talents de la profession parmi des centaines de candidats. Et c'est avec beaucoup de fierté – et après énormément de travail – que j'ai remporté la médaille d'or en 2024 ! Mon credo en tant que commerçant : être à l'écoute de chaque client et lui proposer le vin de qualité le plus adapté à ses attentes, quel que soit son budget.

Avec l'association 3C-Chelles en circuit-court, nous organisons différents événements locaux autour de la convivialité et de l'amour des produits de terroir, tels que la Guinche fest, la première édition du Festival du Montguichet l'été dernier - qui a été une très belle réussite - ou encore le Week-end du goût en octobre qui permet de mettre en avant les commerces et le

dynamisme local. À cette occasion, j'avais invité plusieurs producteurs et distributeurs de spiritueux venus faire découvrir leurs produits. Chelles est une ville vivante où il fait bon vivre ensemble, les habitants sont très demandeurs de ce genre d'événements festifs !

J'aime aussi beaucoup transmettre, c'est pourquoi j'organise deux mercredis par mois des soirées thématiques autour de la dégustation de 6 bouteilles accompagnées de 6 plats réalisés par un chef à domicile (pour recevoir la newsletter, envoyez un mail à contact@cep-et-malt.fr). Je participe également à un club de dégustation par le biais de l'association *Chelles loisirs*, cette fois uniquement autour du vin. L'occasion de mieux connaître cet univers dans la convivialité et la bonne humeur !

Pour 2026, je souhaite toujours plus de belles rencontres avec des Chellois passionnés !

30 avenue de la Résistance - Tél : 09 83 87 47 13

SULOGENAN SUMANTHIRAN, KINÉSITHÉRAPEUTE À LA MAISON DE SANTÉ PANACÉE

Kinésithérapeute depuis 2021, j'ai intégré en janvier 2025 - avec mon collègue Sébastien Attali - la nouvelle maison de santé Panacée au 33 rue Saint-Hubert, qui nous proposait de travailler en collaboration avec d'autres professionnels de soin au sein d'un même lieu.

Après un an d'activité à Chelles, le bilan est très positif. Le fait de travailler en équipe pluridisciplinaire est un vrai plus, pour nous soignants comme pour les patients. Cela permet une meilleure coordination des soins, nous échangeons régulièrement avec les médecins, cardiologue, podologue de la Maison de santé afin d'assurer ensemble un suivi complet des patients. Dans notre pratique kinésithérapique, mon collègue et moi nous adaptons à la pathologie de chacun, avec une approche centrée sur la progression au jour le jour. Nous proposons à la fois de la rééducation fonctionnelle, abdominale ou des articulations, de la kinésithérapie respiratoire et cardio-vasculaire, de la cryothérapie, de la pressothérapie, de la kinésithérapie du sport et travaillons aussi sur les troubles vestibulaires (vertiges). La seule chose que nous ne faisons pas est la prise en charge pédiatrique.



Je souhaite pour cette nouvelle année que chaque Chellois puisse prendre soin de lui, autant de son corps que de son esprit !

Prises de rendez-vous sur Doctolib ou au 01 60 05 47 83



HASNA TEBSI, CHAMPIONNE DE FRANCE DE BOXE POIDS PLUME

Après une agression en 2013, j'ai décidé à 16 ans de m'inscrire avec ma sœur au *Chelles boxing club* pour pratiquer la boxe anglaise. Je voulais apprendre à me défendre pour ne plus jamais être une victime. Je suis de nature plutôt introvertie et cela n'a vraiment pas été facile de sortir de ma réserve, mais j'ai eu la chance de rencontrer Ange, un coach du club qui m'a fait aimer la boxe et a été une rencontre déterminante dans ma vie.

Non seulement il m'a aidée à me dépasser et à prendre confiance en moi, mais il m'a poussée à participer à des compétitions, ce qui a été une vraie révélation pour moi. J'ai enchaîné les victoires, jusqu'à remporter des tournois internationaux en amateur en Suède ou au Portugal. Cela a totalement changé mon regard sur moi et sur la vie !

Devenue boxeuse professionnelle, je me suis entraînée 4 heures par jour 6 jours par semaine, j'ai combattu sur de très gros plateaux et fini par disputer le titre de championne de France le 25 octobre dernier au Palais des Sports Marcel-Cerdan de

Levallois devant plus de 4 000 personnes. Tout le monde m'annonçait perdante, mais je ne me suis pas laissée impressionner et j'ai détrôné la championne de France en titre Narymane Benloucif Berche. Je n'en revenais pas moi-même !

En 2026, je n'ai qu'un objectif : défendre mon titre ! Je souhaite également à tous les Chellois d'aller au bout de leurs rêves. Je tiens à adresser un message particulier aux femmes : prenez confiance en vous, dépassez-vous et ne doutez jamais de votre valeur !

ROMAIN CERISE, PRÉSIDENT DU CLUB CHELLES BASKET COUNTRY

Chellois depuis toujours, je suis entré à l'*USO basket de Chelles* vers 18-19 ans, ce qui m'a permis de faire de la compétition au niveau départemental. Après l'armée, puis un séjour à Koumac en Nouvelle-Calédonie - où j'ai dirigé un club - , je suis revenu à Chelles en 2012 pour immédiatement intégrer le club *Chelles basket Country* dont je suis ensuite devenu vice-président, puis président.

Mon rôle de président est très complet, je dois organiser les compétitions à domicile, préparer les ordres du jour des réunions du bureau, réaliser également le planning des compétitions. À mon arrivée, un important travail a été effectué pour bien structurer le club afin de lui permettre de progresser dans les niveaux de compétition. Le Conseil d'administration compte aujourd'hui 12 membres, le bureau 6. Nous sommes également bien épaulés par la Ville à travers un soutien logistique pour l'organisation d'événements, le prêt d'un lieu d'entraînement et la création d'un nouveau terrain de basket 3x3 au complexe sportif Maurice Baquet.

Toutes ces évolutions ont permis au club de passer de 160 à 400 membres, avec une école de basket pour les 3 à 8 ans, 20 équipes classées au niveau départemental et 3 équipes au niveau régional (U13, seniors et vétérans). Nous sommes également très fiers d'avoir créé en 2025 une section handicap et entraînés aujourd'hui 5 jeunes entre 12 et 16 ans en situation de handicap cognitif. Notre objectif pour 2026 : une progression de toutes nos équipes au niveau supérieur, avec nous l'espérons de nouveaux partenariats avec des entreprises locales pour financer l'organisation de compétitions et la venue d'arbitres officiels nationaux.

Que 2026 soit pour tous les Chellois une année de progrès et de construction, avec surtout beaucoup de sport !





TIAGO, NOUVEL ÉLU DU CONSEIL MUNICIPAL D'ENFANTS (CME)

J'ai 10 ans et je suis en CM2 à l'école Grande Prairie. Pour être élu au nouveau Conseil municipal d'enfants, j'ai constitué une liste avec mes camarades Gloria et Louise, « Les Gouverneurs ». Nous avons travaillé notre projet à l'école durant plusieurs semaines, les séances d'APC (dispositifs d'accompagnement pour les écoliers) étaient dédiées au CME pour ceux qui voulaient présenter une liste. C'était pratique, nous avons pu réfléchir à nos idées et réaliser notre affiche, aidés par une enseignante. Notre programme portait sur trois points : installer un potager et un panier de basket dans la cour de l'école, ainsi qu'une table de pique-nique dans le parc voisin.

Pour la présentation des différents programmes avant les élections, toutes les classes de CE2, CM1 et CM2 ont été rassemblées dans la cour et chaque groupe est passé pour exposer ses idées. Tout s'est très bien passé, même si c'était un peu impressionnant ! Les élèves ont ensuite voté, notre liste a été élue de justesse, à une voix près.

Je n'ai vraiment réalisé l'importance de notre mission qu'au moment de la séance d'installation du CME le samedi 15 novembre au Centre culturel en présence du Maire et des élus. J'étais très ému et très fier de recevoir mon écharpe tricolore, il est très important pour moi de représenter les camarades qui nous ont élus. J'attends avec impatience de commencer ! Le premier projet que j'ai envie de concrétiser : l'installation d'un potager avec des bacs surélevés dans la cour de l'école pour mettre en avant l'importance de l'équilibre alimentaire.

Ce que je souhaite pour 2026 : que tout le monde puisse bien manger à Chelles !

AXEL RIMA, BÉNÉFICIAIRE DU DISPOSITIF « AIDE AU PERMIS DE CONDUIRE » ET BÉNÉVOLE

À 23 ans je n'ai pas encore le permis de conduire, c'est pourquoi lorsqu'une amie de la structure information jeunesse La Boussole m'a parlé du dispositif d'aide au permis de conduire proposé par la Ville - 800 euros d'aide en contrepartie de 70 heures de bénévolat -, j'ai tout de suite été intéressé (cf P.10). N'ayant pas d'urgence particulière à passer mon permis, je trouve vraiment intéressant de pouvoir étaler ces heures de bénévolat sur plusieurs mois tout en travaillant. Ce dispositif d'aide au permis est vraiment une excellente idée : non seulement cela donne l'opportunité de venir en aide aux autres, mais cela permet également d'enrichir son CV et de développer ses compétences. Je conseille vraiment aux jeunes de 18 ans de s'y intéresser !

Depuis la signature de ma charte d'engagement il y a cinq mois, j'ai déjà effectué plusieurs missions trouvées sur le site dédié au bénévolat. Le fonctionnement est assez simple, on choisit les horaires et missions qui nous intéressent et les associations ou services de la ville prennent contact avec nous. Je fais par exemple de l'aide aux devoirs auprès d'enfants de 6 à 10 ans au Centre culturel les mardis et jeudis soirs avec l'association *Le P'tit pont*. J'ai également réalisé plusieurs maraudes avec le *SAMU social* pour distribuer des couvertures et des plats chauds. Ce sont des missions très gratifiantes, qui me permettent de me sentir utile.

Dans l'avenir, j'aimerais continuer les missions de bénévolat associatif avec *Le P'tit pont* et le *SAMU social*. J'ai également un objectif pour 2026 : avoir mon permis bien sûr !

Très bonne année à tous sous le signe du bénévolat et de l'ouverture à l'autre !





M.D.R.

Maçonnerie Décoration Rénovation

Maçonnerie - Assainissement - Isolation extérieure - Pierre de parement - Staff



m.d.r.sarl@wanadoo.fr / 01 64 21 01 47 / www.mdr-chelles.fr



**Notre mission,
bien vous nourrir.**

Nos équipes s'engagent à préparer des repas bons et équilibrés tout au long de votre vie, portant une attention particulière à la qualité des produits cuisinés et au plaisir gustatif.



Elior restauration France - Direction régionale cuisines centrales Ile-de-France - 94200 Fresnes - Tél. : 07 61 44 34 06



EJL Ile-de-France améliore
votre cadre de vie

EJL Chelles se mobilise au quotidien au service de vos projets de voiries, de plates-formes industrielles ou encore d'aménagements qualitatifs.



15, rue Henri Becquerel
77500 Chelles cedex
T/ 01 64 72 79 00

www.linkedin.com/company/entreprise-jean-lefebvre-idf

Portrait

Julie Laporte,
révélatrice de talents

Artisan tireur-filtreur à la tête du laboratoire Anthracite, la Chelloise Julie Laporte développe les œuvres d'artistes photographes tout en organisant ses propres expositions en tant qu'artiste plasticienne. Elle vient de recevoir le prix « Pépite des Quartiers » de Seine-et-Marne au concours des Créatrices d'avenir.

Jeudi 13 novembre dernier à la préfecture de Melun, les associations *Initiative Melun Val de Seine et Sud Seine et Marne* et *Initiative Nord Seine-et-Marne* ont remis 6 prix aux gagnantes départementales du concours *Créatrices d'avenir*, qui vise à récompenser la créativité et le dynamisme entrepreneurial des femmes du territoire. Parmi elles, Julie Laporte, habitante du quartier prioritaire aux abords de la Grande Prairie à Chelles, a reçu le prix « Pépite des Quartiers » pour la création en novembre 2024 de son laboratoire *Anthracite* situé à Neuilly-sur-Marne.

Diplômée d'un Master « Photographie et art contemporain » de l'Université Paris VIII, Julie – chelloise depuis 2011 – se forme durant deux ans comme assistante tireur-filtreur au laboratoire Diamantino à Montrouge, puis dirige de 2018 à 2024 le laboratoire *Cadre en Seine*, avant de créer son propre laboratoire de tirage de photos argentiques *Anthracite* le 12 novembre 2024. Ses clients ? Des plasticiens et artistes photographes qui viennent chercher son expertise pour magnifier leurs photos argentiques, en noir et blanc ou en couleur, en vue d'en faire des œuvres uniques pour leurs expositions. Adeptes d'un travail



collaboratif, Julie aime échanger avec eux, décider en concertation de la lumière, des contrastes ou de l'équilibre des masses pour répondre au mieux à leur vision artistique.

La qualité de son travail est remarquée de ses pairs, puisqu'elle est lauréate en 2022 du Prix du tirage Florence & Damien Bachelot. Désireuse de pérenniser l'art de la photographie argentique, elle aime transmettre son savoir-faire unique en enseignant aux Beaux-Arts de Paris et de Cergy – pour aider les élèves à réaliser leur portfolio –, ainsi qu'à l'École nationale supérieure de la photographie d'Arles pour un workshop une fois par an. Elle a également présenté diverses conférences sur la lumière ou les nuances de gris à l'université de Lille-Tourcoing ou à Poitiers.

UNE PHOTOGRAPHE PLASTICIENNE

Elle-même artiste plasticienne, Julie a bénéficié d'une Bourse Recherche et Création CIPGP du *Collège international de photographie du Grand Paris*. Travaillant avec la matérialité, elle réalise des œuvres avec la récupération de déchets de laboratoire qu'elle met en volume pour les sortir de leur statut de rebuts. Elle a récemment exposé à la *Biennale de l'image tangible* à Paris en 2023, au festival photo de Saint-Germain en 2024, au festival *Impulse* à Arles et au salon *Approche* à Paris en 2025. Son objectif, qu'elle creuse encore et encore : sortir de l'oubli la matière photographique et la mémoire qu'elle renferme.

 **JULIEA_**
julielaporte.fr
julielaporte.fr/anthracite/home-anthracite

Santé

Des infirmières en pratique avancée pour le suivi des pathologies chroniques

Depuis janvier 2025, les infirmiers en pratique avancée (IPA) peuvent désormais suivre de manière autonome, mais toujours en collaboration avec les médecins, les patients atteints de pathologies chroniques stabilisées. Une nouvelle offre médicale qui permet de décharger les médecins et de développer les soins de proximité.

Avec un diplôme de niveau Master (bac + 5), les infirmiers spécialisés en pratique avancée bénéficient désormais de compétences élargies, permettant aux patients d'aller les consulter directement pour le suivi de leurs pathologies chroniques : diabète, hypertension artérielle, cholestérol, insuffisance cardiaque ou pathologies respiratoires. En soutien des médecins traitants, ils sont habilités à prescrire des examens, renouveler et adapter un traitement médical – en lien avec la pathologie chronique - ou même adresser si nécessaire leur patient à un spécialiste. Les IPA n'ont en revanche pas vocation à diagnostiquer des maladies aiguës du quotidien (grippe, mal de dos...) leur rôle se concentre sur l'accompagnement durable des pathologies chroniques.

Grâce à un temps plus long accordé par la Sécurité sociale (entre 30 minutes et une heure en moyenne), l'IPA peut assurer un suivi rigoureux, avec un examen clinique approfondi adapté aux pathologies chroniques. Il dispose également de temps pour expliquer par exemple comment gérer le diabète au quotidien, les points de vigilance à connaître mais aussi les examens à réaliser dans le cadre du suivi. Le tarif est conventionné, les consultations sont prises en charge par la Sécurité sociale (tiers payant) et les mutuelles.



L'EXEMPLE D'UNE IPA LIBÉRALE : SOPHIE MANHIABAL

Installée en cabinet libéral depuis septembre dernier à Chelles, Sophie Manhiabal a pratiqué le métier d'infirmière en milieu hospitalier durant 15 ans avant d'effectuer une spécialisation de deux ans en pratique avancée à l'université de Paris Cité. Récemment installée dans un cabinet au Mont-Chalâts (qu'elle partage avec des médecins généralistes), elle suit des patients souffrant de pathologies chroniques stabilisées en étroite collaboration avec les médecins traitants, une organisation en équipe qui améliore considérablement la fluidité du parcours de soins et permet aux patients de bénéficier d'un suivi adapté à leurs besoins. Tous les Chellois atteints de pathologies chroniques peuvent ainsi directement venir la consulter sans passer par leur médecin traitant.

Tel : 01 86 04 79 17 / 07 68 19 99 41
ou rdv sur le site Ubiclic.com

UNE IPA SALARIÉE (ET LIBÉRALE) : CHRISTELLE CHAMPREDONDE

Durant sa spécialisation d'IPA, Christelle Champredonde a effectué une formation sur le diabète à la Pitié Salpêtrière, un sujet qui l'intéresse tout particulièrement. Elle a commencé son activité de salariée en septembre dernier lorsque le Centre de santé des Bords de Marne a obtenu son agrément. Depuis, elle décharge les médecins traitants du suivi des pathologies chroniques tout en permettant aux patients de bénéficier d'un suivi médical complet, même en cas d'absence de leur médecin référent. Elle exerce également en libéral à la Maison de santé pluriprofessionnelle avenue François Mitterrand.

MSP François Mitterrand :
01 64 73 97 48 ou sur doctolib.fr
Centre de santé des Bords de Marne :
medikal.fr/

Commerce

Synchronie massages : deux praticiens malvoyants au service de votre bien-être

Tous deux déficients visuels, Élise Debels (non voyante) et Jonathan Seror (malvoyant) proposent au sein de leur cabinet de bien-être un moment de pause et de réconfort pour permettre à chacun de retrouver son équilibre. Leur force ? Une approche tactile et profondément humaine.

Élise Debels, qui se destinait à une carrière médicale, et Jonathan Seror, cordonnier à Genève dans le domaine du Luxe, ont tous deux dû se réinventer après l'apparition de leur handicap visuel. Ils ont ainsi passé un diplôme d'État en massage bien-être



à l'Association Valentin-Haüy (AVH), avant de se rencontrer plus tard au sein de l'entreprise où ils exerçaient tous les deux. Aussitôt cela a été le coup de foudre, tant personnellement que professionnellement ! Tous deux ont en effet la même philosophie de vie, et surtout la même façon d'envisager leur profession-passion au service du bien-être. Désireux d'unir leurs univers comme leurs savoir-faire, les deux praticiens ont ouvert le 6 septembre dernier leur

cabinet de bien-être au 42 avenue du Maréchal Foch. Au cœur de ce lieu pluridisciplinaire, ils ont créé un cocon de douceur et de paix pour accueillir leurs clients, ce qui ne les empêche pas de se déplacer également en entreprise. Leur objectif : rendre le bien-être accessible tout en offrant à leurs clients un moment d'apaisement et de réconfort.

Chacun d'eux propose 8 techniques différentes autour de massages habillés ou à l'huile : Amma assis, shiatsu traditionnel, massages thaïlandais, californien, ayurvédique, aux pierres chaudes ou à la bougie, réflexologie plantaire ou palmaire... Avec à la clé un relâchement émotionnel apporté par leur toucher comme leur écoute exceptionnels !

Synchronie massages
42 avenue du Maréchal Foch
Réservation :
06 58 33 25 43 – 06 56 75 08 52
ou sur planity.com



**Boutique éphémère
au 51 avenue de la
Résistance**

**Boutique éphémère
au 55 avenue de la
Résistance**

Du 6 au 11 janvier :

- JABARI CAFÉ

Du 13 au 18 janvier :

- ELORA

Du 20 au 25 janvier :

- AU COMPTOIR DE RÉGINE

**Du 27 janvier au 1^{er}
février :**

- L'ATELIER LES COULEURS
DU MONDE
- MES FLEURS ET VOUS
- LES FRÈRES FRACTALES

**Du 30 décembre
au 4 janvier**

- CRYSTAL BIJOUX

Du 6 au 11 janvier :

- AU COMPTOIR DE RÉGINE

Du 13 au 18 janvier :

- NATURA BYSC

Du 20 au 25 janvier :

- SARAH BIJOUX

**Du 27 janvier au 1^{er}
février :**

- VISINE JOHN



Découvrez les exposants sur
www.chelles.fr

Culture

Deux livres de Chellois à découvrir

Les Chellois ont des parcours de vie passionnants et ils les racontent ! Maurice Chan, cascadeur et comédien qui a travaillé avec des réalisateurs tels que Luc Besson ou Sam Mendes, et Marie-Françoise Pozza, poète et dessinatrice, nous invitent à découvrir leur univers à travers leurs ouvrages.



Maurice Chan :

Les bases de la cascade physique, guide du débutant

Arrivé en France en 1976, Maurice Chan a étudié le Cinéma à l'université Sor-

bonne Nouvelle, tout en pratiquant le kung-fu puis le Viet Vo Dao. Passionné de cinéma comme de cascades, cet autodidacte crée à Chelles avec deux amis l'association *Cascade* en 1997, une école de cascade et d'arts martiaux acrobatiques qui très vite devient une référence dans le milieu. Les demandes se multiplient, les membres de *Cascade* participent à des émissions de télévision telles que "Le Plus Grand Cabaret du Monde" ou "La France a un incroyable talent".

De plus en plus sollicité, Maurice Chan met fin à l'association en 2006 pour se consacrer pleinement aux cascades de cinéma. Il enchaîne les tournages : "Danny the Dog" avec Jet Li - son idole -, "Lucy", le James Bond "Spectre" de Sam Mendes ou "John Wick : Chapitre 4" avec Keanu Reeves. Également chorégraphe, il travaille sur des

spectacles Marvel à Disneyland Paris, ainsi que sur la comédie musicale "Back to the Future" à Broadway et à Londres. En parallèle, il fonde à Chelles la société *Stunt workshop international*, un studio d'entraînement professionnel pour les cascadeurs et comédiens.

À 50 ans, désireux de transmettre son savoir aux jeunes générations, il vient d'éditer en octobre dernier un livre : « Les bases de la cascade physique, guide du débutant ». Un guide destiné aux comédiens, réalisateurs ou sportifs dans lequel il partage les secrets et méthodes qui font d'un débutant un vrai professionnel. Pour se faire une place dans le métier mythique mais méconnu de cascadeur !

Disponible sur Amazon
cascade-demoteam.com
 **mauricechan.cascade**



Marie-Françoise Pozza :

Les Quatre saisons de ma vie

Autrice depuis plus de 30 ans, Marie-Françoise Pozza avait déjà publié deux ouvrages : "Mes souvenirs sont autant de larmes", un témoignage à succès rédigé après un cancer en 1974, et le recueil de poèmes « Au rêve de tes yeux » publié à compte d'auteur. 30 ans plus tard, après plusieurs épreuves de santé, l'autrice - également dessinatrice - choisit de reprendre la plume avec "Les quatre saisons de ma vie", un témoignage poignant qu'elle écrit pour ses enfants, avant d'être poussée par ses proches à en faire un livre.

À travers un récit poignant, souvent empreint d'humour, Marie-Françoise Pozza raconte une vie marquée par les épreuves et les joies, évoquant le

départ de son père violent qui jouait de l'accordéon, son expérience dans le cinéma aux côtés d'Annie Girardot alors qu'elle était bobineuse, sa rencontre romanesque avec son mari Denis, boxeur au bataillon de Joinville, sa vie de concierge, ses trois enfants ou encore la maladie qui s'invitera à plusieurs reprises dans sa vie.

Une autobiographie touchante et universelle, dans laquelle chacun pourra à un moment ou un autre se reconnaître. Les bénéfices du livre seront reversés à la recherche contre le cancer.

Le Lys bleu Editions
En vente à la Fnac ou chez Cultura (sur commande)

Mémoire

L'abbaye de Chelles, une histoire de femmes

L'abbaye de Chelles est devenue l'une des plus grandes abbayes bénédictines de France grâce à la détermination de plusieurs reines et abbesses : Clotilde, Bathilde, Gisèle ou encore Louise Adélaïde d'Orléans. Découverte de son histoire à l'occasion de la mise en ligne de la visite virtuelle de l'abbaye sur le site des Archives de la Ville.

Au VI^e siècle, Clovis 1^{er} et sa femme Clotilde prennent l'habitude de venir séjourner à Chelles lors de leurs déplacements royaux. À la mort de Clovis, c'est donc à Chelles que sa veuve décide de fonder un modeste monastère pour femmes afin de s'y retirer. Elle y construit également un oratoire royal dédié à Saint-Georges.

UN ESSOR EXCEPTIONNEL

Le monastère prend ensuite une nouvelle dimension avec Bathilde, épouse de Clovis II. Veuve, très pieuse, cette dernière transforme le modeste monastère en abbaye royale dédiée à la Sainte-Croix aux alentours de 660, en choisissant comme abbesse Bertille. À cette époque mérovingienne, l'abbaye jouit déjà d'une grande influence et reçoit de nombreux souverains, ce qui pousse même certains à la considérer comme la capitale du royaume franc. À la majorité de son dernier fils vers 664/665, Bathilde s'y retire et y meurt en 680 avant d'être enterrée dans l'abbatiale Sainte-Croix. Elle et Bertille seront toutes deux canonisées.

À la fin du VIII^e siècle, l'abbesse Gisèle, soeur de Charlemagne, fait construire plus à l'est une nouvelle église abbatiale dédiée à Notre-Dame, qui deviendra un lieu de villégiature pour Charlemagne et de nombreux souverains venus s'y reposer. Durant les siècles suivants, les guerres féodales n'empêchent pas l'abbaye



Abbaye royale de Chelles, Archives départementales de Seine-Saint-Denis, fonds iconographique 6Fi434.

d'accroître encore son rayonnement, attirant de nombreuses vocations. Mais bientôt, une succession d'événements va venir troubler sa paix.

Les difficultés commencent en 1226 lorsqu'un grave incendie détruit une grande partie de l'abbaye. Un important programme de reconstruction est alors mis en place, qui sera bouleversé par la guerre de Cent ans (1337-1453). Une période troublée durant laquelle l'abbaye comme la Ville sont envahies et pillées, tandis que les religieuses doivent s'exiler à plusieurs reprises.

LE RENOUVEAU DE L'ABBAYE

Il faut attendre le XVI^e siècle pour que l'abbaye royale retrouve enfin sa splendeur et son influence grâce aux importants travaux réalisés par plusieurs abbesses de haut rang bien décidées à marquer le lieu de leur empreinte. Madeleine de la Porte par exemple (abbesse de 1629 à 1671) y fait reconstruire le logis abbatial (actuelle entrée principale de la mairie), auquel s'ajoute la construction du bâtiment destiné aux hôtes ainsi qu'un nouveau dortoir. Passionnée de sciences, et notamment de chirurgie, Louise Adélaïde d'Orléans, fille du Régent Philippe d'Orléans (abbesse de Chelles en 1719 à 21 ans) fait de son côté apporter l'eau à l'abbaye, restaurer le réfectoire, la salle du chapitre et du cloître ainsi que construire une nouvelle infirmerie, une apothicairerie et de nouveaux dortoirs. Au XVII^e siècle sont également acquis des terrains au sud de l'abbaye pour aménager potagers et jardin d'agrément, à l'emplacement actuel du parc du Souvenir – Émile Fouchard.

LA RÉVOLUTION FRANÇAISE

Surviennent ensuite la Révolution française et la décision de supprimer les ordres religieux. De 1789 à 1793, les révolutionnaires pillent et confisquent ainsi l'abbaye royale chelloise. Les autels, boiseries et statues des églises Sainte-Croix et Saint-Georges sont cédés le 11 octobre 1792. L'abbaye est finalement vendue comme bien national le 13 juin 1796, ce qui entraîne sa démolition progressive. Sauvées par les habitants, les reliques de Sainte-Bathilde sont par chance déplacées dans l'église Saint-André, où elles se trouvent encore aujourd'hui.

De cette flamboyante abbaye bénédictine ne subsistent plus désormais que les églises Sainte-Croix et Saint-Georges, aujourd'hui transformées en Centre d'art Les Églises, les vestiges du cloître intégrés à la mairie ainsi que divers objets qui seront prochainement exposés dans le nouveau musée Alfred Bonno.

Sources : Musée Alfred-Bonno
Archives municipales de la Ville de Chelles

VISITE VIRTUELLE DE L'ABBAYE AU XVIII^e SIÈCLE

Envie d'en savoir plus ? N'hésitez pas à effectuer la visite virtuelle à 360° de l'abbaye royale au XVIII^e siècle sur le site du patrimoine culturel (ou site de valorisation du patrimoine) de la Ville : abbaye-royale.chelles.fr

celeste®

G R O U P E

MADE IN FRANCE



COUVERTURE / ISOLATION / RAVALEMENT



01 60 20 16 33 - WWW.CELESTE-GROUPE.COM - CONTACT@CELESTE-GROUPE.COM

As des Services

L'esprit libre chez soi et partout ailleurs

AIDE À DOMICILE

Entretien du domicile

- Aide aux tâches domestiques : ménage, repassage, nettoyage
- du linge, lavage des vitres, etc...

Aide aux repas

- Aide à la préparation et à la prise de repas,
- Portage de repas
- Courses
- etc...

Autonomie & mobilité

- Aide au lever et au coucher
- Aide à la toilette et à l'hygiène
- Gardes personnalisées
- Promenades
- Accompagnement aux rendez-vous extérieurs
- etc...

Sécurité & Assistance

- Installation de dispositifs d'aide à la mobilité
- Téléassistance, etc.

As des services
36 avenue du maréchal Foch 77500 Chelles
chelles01@as-des-services.com
www.as-des-services.com

01 64 26 06 11

SI SERVICES à la personne

50% Réduction au crédit d'impôt

AVANCE IMMÉDIATE DU CRÉDIT D'IMPÔT (si éligible)

*Service gratuit 700 numéros 0 107

Ambulances des Elfes

Hospitalisation
Dialyse
Radiothérapie
Chimiothérapie
Consultation
Rééducation

Toutes distances
7j/7j 24h/24h

Tél : 01 60 53 36 31

Commerçants • Artisans • Entreprises

RÉSERVEZ votre espace publicitaire dans le magazine de la ville de CHELLES

Contact

David Tiefenbach
06 70 21 07 12

groupe
Conseil • Marketing • Publicité

Régie publicitaire de la ville

104 av. Georges Clemenceau
94360 BRY-SUR-MARNE
01 45 14 14 40

www.groupecmp.com

COLLECTE DES DÉCHETS



ORDURES MÉNAGÈRES (collectes en soirée)

Bac grenat à sortir le jour de la collecte avant 18h pour les collectifs et 19h pour les pavillons. Ils sont à rentrer avant 9h le lendemain de la collecte.



EMBALLAGES ET PAPIERS (collectes du matin)

Bacs jaunes à sortir la veille de la collecte à partir de 19h et avant 5h le jour de la collecte. Ils sont à rentrer le jour même, après la collecte.



VERRE (collectes du matin)

Bacs verts à sortir la veille de la collecte à partir de 19h et avant 5h le jour de la collecte. Ils sont à rentrer le jour même, après la collecte.



DÉCHETS VERTS (collectes de mars à décembre)

À sortir la veille de la collecte à partir de 19h et avant 5h le jour de la collecte.

| Secteur | Ordures ménagères Collectes du soir | Emballages et papiers Collectes du matin | Verre Collectes du matin | Déchets verts (de mars à décembre) Collectes du matin |
|---------|--|--|--|--|
| 1 | Mercredi et samedi | Mardi | Mardis semaines impaires | 1 ^{er} jeudi |
| 2 | Lundi et jeudi | Mardi | Mardis semaines impaires | 1 ^{er} jeudi |
| 3 | Mercredi et samedi | Mercredi | Mercredis semaines impaires | 3 ^e jeudi |
| 4 | Mardi et vendredi | Jeudi | Jeudis semaines impaires | 1 ^{er} jeudi |
| 5 | Mercredi et samedi | Jeudi | Jeudis semaines impaires | 3 ^e jeudi |
| 6 | Mardi et vendredi | Mercredi | Mercredis semaines impaires | 3 ^e jeudi |
| 7 | Lundi et jeudi | Jeudi | Jeudis semaines impaires | 1 ^{er} jeudi |
| 8 | Av. de la Résistance, av. Foch, rue Eterlet et rue Gambetta : lundi, mercredi, vendredi et dimanche. | Av. Foch : lundi av. de la Résistance, rue Eterlet et rue Gambetta : jeudi | Av. Foch : lundis semaines impaires av. de la Résistance, rue Eterlet et rue Gambetta : jeudis semaines impaires | Av. Foch : 2 ^e jeudi, av. de la Résistance, rue Eterlet et rue Gambetta : 1 ^{er} jeudi |
| 9 | Lundi et jeudi | Lundi | Lundis semaines impaires | 2 ^e jeudi |
| 10 | Mardi et vendredi | Mardi | Mardis semaines impaires | 1 ^{er} jeudi |



COLLECTE DES ENCOMBRANTS



Collecte des encombrants sur RDV, par téléphone au 01 60 43 51 96 (service téléphonique accessible du lundi au vendredi de 9h à 17h) ou sur le site internet du SIETREM : www.sietrem.fr/je-gere-mes-dechets/je-trie-mes-dechets/les-consignes-de-tri/encombrants/

POUR LES IMMEUBLES DE PLUS DE 6 LOGEMENTS, la prise de RDV s'effectue par le gardien ou le référent désigné par les bailleurs, syndicats ou gestionnaires de copropriétés.

POUR LES HABITATIONS INDIVIDUELLES OU LES IMMEUBLES DE 6 LOGEMENTS AU PLUS, les habitants sont invités à prendre un RDV pour évacuer leurs encombrants, dans la limite de 15 ramassages par an.

Service assuré **DU LUNDI AU VENDREDI**, de 8h à 13h. Les objets encombrants doivent être sortis le matin du rendez-vous, **AVANT 8h**. Les règles de présentation, les quantités et la liste des déchets acceptés sont consultables sur le site **SIETREM.FR**.



Le calendrier de collecte en ligne est disponible sur le site internet sietrem.fr ou en flashant ce QR code.

COLLECTE DES DÉCHETS D'ÉQUIPEMENTS ÉLECTRIQUES ET ÉLECTRONIQUES (DEEE)

Les déchets d'équipements électriques et électroniques (DEEE) désignent les équipements qui fonctionnent grâce aux courants électriques ou à des champs électromagnétiques arrivés en fin de vie (téléviseurs, cafetières, fers à repasser, sèche-cheveux, ...).

Où déposer vos DEEE ?

Il existe trois solutions de collecte des déchets électriques issus des ménages :

Don auprès d'une association (ressourcerie, recyclerie...).

La région Île-de-France publie en ligne un annuaire du réemploi recensant ces organismes : www.recup-id.fr.

Dépôt en magasins dans le cadre de la collecte « 1 pour 1 » et « 1 pour 0 ». Le code sur l'environnement prévoit l'obligation de reprise dite « un pour un ». C'est-à-dire l'obligation de reprise gratuite d'un EEE usagé à l'occasion de la vente d'un EEE ménager (grâce à l'éco-participation qui finance le recyclage de ces appareils). Mais il prévoit désormais que le consommateur puisse se défaire gratuitement et sans obligation d'achat de ses petits équipements, dont toutes les dimensions extérieures sont inférieures à 25 cm, dans les magasins disposant d'une surface de plus de 400 m2 dédiée à la vente d'EEE. C'est l'obligation de reprise dite « un pour zéro ».

Dépôt en déchetterie

Attention : Les DEEE ne sont pas collectés avec les encombrants.

ANIMATIONS

SUPER LOTO - CHELLES TENNIS DE TABLE

Samedi 17 janvier

Ouverture à 18h - Début à 19h30

Centre culturel

Buvette & restauration sur place

Réservation par SMS au 07 44 83 27 58

SPECTACLE DU CERCLE CHANSONNIER



Dimanche 18 janvier à 15h

Salle Albert Caillou, 21 avenue Albert Caillou

Entrée libre

GRAND LOTO ANNUEL ADQC

L'association ADQC vous invite à venir passer un moment à son GRAND LOTO ANNUEL

Samedi 24 janvier

Ouverture des portes dès 18h30

Début des parties à 20h

Centre culturel

De nombreux lots raviront les heureux gagnants !

Renseignements sur adqc.fr

ou par texto au 06 66 17 51 72

Nous vous attendons nombreux.

GRAND LOTO DU ROTARY CLUB DE CHELLES

Notre Grand Loto est de retour le vendredi 13 février et nous espérons que cela vous portera chance !

Plus de 5.000 € de lots du type : informatique, jeux, audio-vidéo, outillage, matériel culinaire, percolateur, équipement de la maison, bons d'achat, etc

Un panier garni à gagner en devinant son poids.

1 carton = 5€

3 cartons = 12€

7 cartons = 25€

12 cartons = 40€

Sachet de 100 pions = 1€

2€ le ticket pour le panier garni

La recette contribuera à la construction d'une cantine en Côte d'Ivoire pour maintenir l'assiduité scolaire.

Réservation conseillée

Accueil à partir de 18h30

Paiement espèces ou CB

Restauration sur place

Réservations au 07 67 21 35 90 ou par mail : rotary.clubdechelles@gmail.com

4° BRADERIE DU LIONS CLUB

Samedi 7 février de 9h30 à 17h

Centre culturel

SPECTACLE DES SHOWS COPAINS

Dimanche 8 février à 15h

Salle Albert Caillou, 21 avenue Albert Caillou

Entrée libre

CHORALE

LA CHANTERAINNE RECRUTE PRINCIPALEMENT DES TÉNORS MAIS TOUTE VOIX AYANT ENVIE DE CHANTER SERA LA BIENVENUE.

Les répétitions se déroulent à Brou-sur-Chantereine, 3 rue des roses, portail à droite du distributeur de billets de la Poste, salle au fond de l'allée.

Nous répétons tous les mardis (excepté durant les congés scolaires) de 20h30 à 22h30.

Venez faire un essai sans engagement un mardi de votre choix.

A bientôt avec plaisir !

Renseignements : 06 12 38 04 52

ou 06 83 41 69 78

ANCIENS COMBATTANTS

FNACA

La FNACA tiendra sa permanence mensuelle

Dimanche 11 janvier de 10 à 12h

Salle Hiser près de la piscine

Renseignements au 01 73 58 39 89

SPORT

ASC DANSE

L'ASC Danse, avec la participation de la ville de Chelles, vous invite à son spectacle "Vaincre la mucoviscidose", le vendredi 16 janvier à 20h

Salle Tristan et Iseult - Centre culturel

Entrée au chapeau - Buvette

Tous les bénéfices iront à l'association *Vaincre la mucoviscidose*.

Si vous souhaitez plus d'informations n'hésitez pas à consulter notre compte Facebook, Instagram ou tout simplement nous écrire à ascdansechelles77@gmail.com

CHELLES RANDO



Prochaines sorties :

• Dimanche 11 janvier pour Nandy (77)

• Dimanche 1^{er} février pour Nesles-la-Vallée (95)

Renseignements à :

acoudray2@gmail.com

COURS ET FORMATIONS

GYMNASTIQUE VOLONTAIRE CHELLOISE (GVC)



L'association propose un choix de 49 cours par semaine, pour tous publics (adultes, seniors, enfants) selon leur forme physique et leurs disponibilités, dans différents espaces : gymnases Marie-Amélie Le Fur (ex Noue Brossard) et Henri Bianco, salles aux Coudreaux et à Brou) en extérieur (Marche Nordique, Randonnée), gym aquatique. Cours spécifiques mal de dos et « Rose Pilates » destiné aux personnes présentant ou ayant présenté une pathologie du sein.

Contact : 07 77 16 04 68

Site : gvc-sportsante.fr

Mail :

gymnastiquevolontairechelloise@gmail.com

ESPACE DANSE

Rue Bobby Sands

Contact : 01 64 21 22 14

Site : espacedanse.org

Ecole de danse enfants adolescents et adultes.

Eveil (à partir de 4 ans) les lundis et jeudis de 17h30 à 18h 30, le samedi de 9h30 à 10h30 et de 14h45 à 15h 45

Street Dance Adultes, Enfants, Adolescents les lundis et mardis soirs et les samedis après-midis

Pilates les mardis de 19h30 à 20h30 et de 20h30 à 21h30

Modern-jazz Adultes, Enfants, Adolescents tous les mercredis

Contemporain adultes les jeudis de 19h45 à 21h, Adolescents de 18h30 à 19h45

Classique Adultes les samedis de 11h30 à 12h30, enfants et adolescents les lundis soirs et samedis matins

Hip-hop les lundis et mardis soirs

Break-Dance les jeudis soirs

Dancehall les mercredis

Stretching les mercredis de 19h30 à 20h30

Préparation et participation aux concours de la CND

Spectacles présentés au TAC en décembre et en juin au Théâtre de Chelles.

MUSIQUE

UNION MUSICALE DE CHELLES



L'Union Musicale de Chelles vous invite au voyage pour ce début d'année : d'une promenade dans un jardin japonais, en passant par les Dolomites, la Nouvelle Orléans et l'Amérique latine, ainsi qu'avec la célèbre Liste de Schindler, entre autres.

Orchestre invité en deuxième partie : l'Orchestre d'Harmonie de Thorigny

RDV dimanche 8 février à 15h au Centre culturel - Salle du Théâtre

Répétition : vendredi de 20h à 22h, dans l'annexe du Conservatoire de Musique de Chelles situé juste à côté du Gymnase Marie-Amélie Le Fur.

Contact : 06 07 53 16 05
ou contact@umc77.fr
www.umc77.fr

THÉÂTRE

THÉÂTRE DU SONGE D'OR

Tél : 01 64 21 22 14

Site : Theatresongedor.org

L'improvisation, La diction, La confiance en soi, prendre la parole en public, Concours d'éloquence, spectacle de fin d'année.

Cours de Théâtre contemporain pour les enfants

- **Mardi** : 17h30 à 19h pour 8 à 10 ans
- **Mercredi** : 14h à 15h30 pour 6 à 8 ans
15h45 à 17h45 pour 9 à 10 ans
- **Vendredi** : 17h30 à 19h pour 8 à 10 ans
17h30 à 19h pour 11 à 13 ans
- **Samedi** : 9h30 à 11h pour 6 à 8 ans
11h à 12h pour 4 à 5 ans
13h30 à 15h pour 9 à 10 ans

Cours de Théâtre pour les adolescents

- **Mercredi** : 17h15 à 18h45 pour pré-adolescents (11 à 14 ans)
- **Judi** : 18h30 à 20h15 pour adolescents lycéens
- **Samedi** : 15h à 16h30 pour pré-adolescents (12 à 15 ans)

Cours de Théâtre pour les Adultes

- **Mardi** : 20h à 22h
- **Mercredi** : 20h à 22h

PHOTO ET VIDÉO

CHELLES AUDIOVISUEL 77 – INITIATIONS PHOTOGRAPHIQUE & DE MONTAGES AUDIOVISUELS.

Chelles Audiovisuel organise des initiations pour les adhérents du club animées par *Fasaphoto*.

Un programme d'initiation de formation photo sous forme de stages qui se déroulent le week-end. Le cursus sera composé de trois journées réservées à une initiation des techniques de l'art photographique notamment la prise de vues.

La matinée de la quatrième journée traitera du montage audiovisuel.

Inscriptions : <https://chellesaudiovisuel77.fr/initiation-photographique.html>

Programme :

<http://fasa-photo.fr/formation.html>

INITIATIONS PHOTO

SESSION d'HIVER

- **Samedi 17 janvier**
- **Dimanche 18 janvier**
- **Samedi 24 janvier**
- **Dimanche 25 janvier**

SESSION de PRINTEMPS

- **Samedi 9 mai**
- **Dimanche 10 mai**
- **Samedi 16 mai**
- **Dimanche 17 mai**

SESSION D'AUTOMNE

- **Samedi 10 octobre**
- **Dimanche 11 octobre**
- **Samedi 17 octobre**
- **Dimanche 18 octobre**

Matériel photo conseillé : Appareil photo pouvant être utilisé en mode manuel et possédant un sabot pour fixer un flash.

Pour la prise de vue en studio et pour les hybrides, savoir régler votre appareil pour une visée plus claire. La visée de l'hybride donne nativement une vision proche du rendu de la prise de vue. Or en studio l'appareil ne peut apprécier la lumière émise par les flashes et l'écran de la visée est très sombre, voire noir...

Le club organise aussi des portes ouvertes studio et des sessions de pratique studio. C'est la découverte de la prise de vues en studio.

Sujets traités :

Le studio – Les flashes de studio – La lumière – La qualité de la lumière – Les modulateurs de lumière – La mesure de la lumière

PORTE OUVERTE PRISE DE VUES EN STUDIO PHOTO

PORTE OUVERTE STUDIO

Sur réservation exclusivement.

Les Samedis – 14h30 – 17h

• **Samedi 10 janvier**

À l'issue de ces ateliers, c'est l'expérimentation par la pratique de la prise de vue en studio avec vos proches comme modèles...

PRATIQUE DE LA PRISE DE VUES EN STUDIO

Sur réservation exclusivement.

PRATIQUER LE STUDIO 14H30 - 17H

- **Samedi 11 avril**
- **Samedi 23 mai samedi**

SOLIDARITÉ

FRANCE ALZHEIMER 77

France Alzheimer 77 accueille une fois par semaine à la résidence Henri Trinquand les aidants des personnes touchées par la maladie d'Alzheimer ou maladies apparentées, soit pour des groupes de paroles, soit pour des ateliers de relaxation. Dans une ambiance conviviale, les aidants partagent leurs préoccupations et se soutiennent, ils reçoivent aussi un certain nombre d'informations pour se faire aider et accompagner ainsi le plus longtemps possible leur proche.

Quant aux malades, accompagnés de leurs aidants, ils se retrouvent tous les quinze jours pour des ateliers de bien-être et de stimulation, qui leur permettent aussi de maintenir un lien social essentiel pour eux.

N'attendez plus, contactez les bénévoles au 06 24 57 95 53 ou au 06 12 38 04 52

BLOC-NOTES DU Chellesmag'

Pour une demande de publication dans le bloc-notes du Chellesmag', merci d'envoyer vos informations AVANT LE 10 DE CHAQUE MOIS à l'adresse suivante : chellesmag@chelles.fr

Éléments à fournir : intitulé de la manifestation, descriptif court, date, lieu, tarif, public concerné, contact.

Concernant les informations récurrentes, la demande doit être renouvelée chaque mois.

AGENDA DU SITE INTERNET
La demande d'insertion doit être effectuée à la même adresse mail, cette fois sans impératif de date. Merci d'ajouter en revanche une photo en haute définition ou affiche au format jpeg.

Intermarché
SUPER
TOUS UNIS CONTRE LA VIE CHÈRE

Bonne Année 2026

Route de Montfermeil
ZAC Plain-Champs
77500 CHELLES
Tél. 01 60 20 90 90
Lundi au samedi de 8h30 à 20h
Dimanche de 8h30 à 13h

24H
24H

le DRIVE
Intermarché

Les Menus Services
LA CONFIANCE À VOTRE TABLE

PORTAGE DE REPAS À DOMICILE
DES REPAS À LA CARTE
UN OU PLUSIEURS JOURS PAR SEMAINE

**VOTRE AGENCE
POUR CHELLES**

01 60 43 26 55

Régimes spécifiques possibles :
sans sel, diabétiques, mixés

www.les-menus-services.com

EMBL BIANCHI LUIGI
DE PÈRE EN FILS DEPUIS 1962

MAÇONNERIE GÉNÉRALE
CARRELAGE - COUVERTURE
CHARPENTE - PEINTURE
RÉNOVATION - ISOLATION

Meilleurs Voeux 2026

90, avenue du Général de Gaulle
77500 CHELLES
Tél. : 01 60 20 94 56
embl.chelles@gmail.com

Bonne année 2026

GROUPE
cmf
Conseil • Marketing • Publicité

Régie publicitaire de la ville
104, av. Georges Clemenceau, 94360 Bry-sur-Marne, 06 70 21 07 12

www.groupecmp.com

Hôtel de Ville

Parc du Souvenir-Émile Fouchard 77500 Chelles - Tél. : 01 64 72 84 84



PROCHAIN CONSEIL MUNICIPAL

Mardi 17 février à 18h30
Salle du Conseil municipal
Hôtel de Ville

HORAIRES D'OUVERTURE DE L'ACCUEIL CENTRAL

Lundi, mardi, mercredi et vendredi : de 9h à 12h30 et de 14h à 17h30
Jeudi : de 12h à 17h30
Samedi : de 9h à 12h30
Téléphone : 01 64 72 84 84

LE SERVICE ENCAISSEMENT- FACTURATION POUR LA RESTAURATION SCOLAIRE (ELIOR) EST OUVERT :

- Lundi de 9h à 12h30
- Jeudi de 14h à 17h30

MAIRIE ANNEXE

Espace de proximité et de citoyenneté
Marcel Dalens
35 avenue Delambre
01 64 72 88 34

Lundi, mercredi : 9h à 12h30 et de 14h à 17h30

Mardi : 14h à 17h30

Jeudi : 9h à 12h30 / 13h15 à 16h30

uniquement pour les rendez-vous avec l'écrivain public / 14h à 17h30 en accueil libre

Vendredi : 9h à 12h30 sur rendez-vous et de 14h à 17h30

HORAIRES D'OUVERTURE DE L'ESPACE SOLIDARITÉS

Centre Communal d'Action Sociale
Insertion - Logement - Handicap - Santé

Lundi, mardi, mercredi et vendredi :

9h à 12h30 et 14h à 17h30

Jeudi : de 14h à 17h30

Téléphone : 01 64 72 84 96

Mail : social@chelles.fr

ESPACE D'INFORMATIONS ET D'ANIMATIONS SENIORS ALBERT BOUTON

Rue des Frères Verdeaux
01 64 72 85 51 - seniors@chelles.fr

Lundi, mardi, mercredi et vendredi :

9h à 12h30 et 14h à 17h30

Jeudi : 14h à 17h30

PERMANENCES DES SERVICES

Services techniques : 01 64 72 85 85

Police municipale - Poste principal : 01 64 72 55 55 accueil physique de 7h30 à 20h du lundi au samedi et accueil téléphonique 7/7jours et 24 heures /24.

Police nationale : les officiers assurent une permanence le mardi de 17h à 19h.

Pour prendre rendez-vous : 01 60 93 20 00

LES NUMÉROS D'URGENCE

Police Secours : 17

Commissariat de Police nationale :

01 60 93 20 00

Pompiers : 18 ou 01 64 72 46 00

SOS Médecins : 08 25 33 36 15

Samu : 15

Urgences dentaires : 08 92 23 11 28

Ambulances : 01 60 08 48 51

Pharmacies de garde : s'adresser au commissariat de Police nationale au 01 60 93 20 00

Urgences vétérinaires : 01 47 46 09 09

L'ASSOCIATION CHELLOISE D'ÉCOUTE ET D'AIDE AUX FEMMES (ACEAF)

reçoit sur rendez-vous les mardis, jeudis, ou vendredis

Appeler le **07 71 25 79 89** tous les jours de 8h à 20h ou par mail :

aceaf77500@gmail.com

PERMANENCES JURIDIQUES À LA MAISON DE LA JUSTICE

ET DU DROIT

Dédiées à l'aide aux victimes et à la médiation judiciaire, ces permanences ont lieu les 2^e, 4^e et 5^e lundis du mois, sur rendez-vous, de 9h30 à 12h et de 13h30 à 17h.

Maison de la justice et du droit

71-73 rue du Tir. Pour prendre rendez-vous : 01 72 84 62 85

HORAIRES DE LA DÉCHETTERIE

La déchetterie de Chelles, située en face de la Briqueterie, est ouverte du lundi au samedi de 9h à 17h et de dimanche de 9h à 13h. Plus d'informations sur : www.sietrem.fr. Téléphone : 0 800 770 061 (service et appel gratuits). Courriel : info@sietrem.fr

LE TÂD DU BASSIN CHELLOIS

Réservez votre transport à la demande via l'application mobile TÂD Île-de-France Mobilités, sur le site internet tad.idfmobilites.fr ou par téléphone au 09 70 80 96 63 (du lundi au vendredi de 9h à 18h)

PERMANENCES DU DÉPUTÉ DE SEINE- ET-MARNE MAXIME LAISNEY

maxime.laisney@assemblee-nationale.fr

ATTENTION AUX FAUX DÉMARCHEURS

Le SIETREM vous rappelle que le démarchage pour les étrennes (vente de calendriers...) par des personnes se prétendant appartenir à un service de propreté ou de collecte est une initiative strictement personnelle, non encadrée par le syndicat. Cette pratique relève d'une coutume qui dépend du libre arbitre de chacun. Attention néanmoins aux faux démarcheurs et aux vols par ruse qui sont signalés chaque année. En cas de démarchage malveillant ou insistant, nous vous invitons à alerter les services de police. Tél Police municipale : 01 64 72 55 55



**FACILITEZ VOS
DÉMARCHES EN LIGNE
EN VOUS
CONNECTANT À :**
MonEspaceChellois.fr

TRIBUNE DE LA MAJORITÉ MUNICIPALE

Les prochaines élections municipales auront lieu les dimanches 15 et 22 mars 2026.

Pendant la période électorale précédant ce scrutin,
le groupe de la majorité ne publiera pas de tribune d'expression politique.

Bien ensemble à Chelles

TRIBUNES DES GROUPES D'OPPOSITION

« Élections municipales 2026 : inscrivez-vous avant la date limite
L'année s'ouvre avec un moment clé pour notre ville : les élections municipales des 15 et 22 mars 2026. Pour pouvoir voter, l'inscription sur les listes électorales est indispensable. La date limite approche : jusqu'au 4 février pour les demandes en ligne et jusqu'au 6 février directement en mairie.

La démarche est simple : une pièce d'identité, un justificatif de domicile et quelques minutes sur service-public.fr ou à l'accueil de la mairie. Les nouveaux habitants, les jeunes qui voteront pour la première fois et toutes celles et ceux ayant récemment déménagé ou modifié leur situation personnelle sont invités à vérifier leur inscription dès maintenant. Participer au vote, c'est peser sur les décisions qui façonneront Chelles

pour les années à venir. Notre collectif citoyen « Pour Les Chellois » encourage chacun à exercer pleinement ce droit et à en parler autour de soi : chaque inscription compte, chaque voix compte.

En ce début d'année, nous adressons à l'ensemble des Chellois nos vœux les plus chaleureux pour 2026 : que cette nouvelle année apporte clarté, élan et engagement pour notre ville. »

Salim DRICI
Patricia LAVORATA
Karim MEKREZ
Carole DEVILLIERRE
Pour les Chellois

Il n'a échappé à personne que les macronistes, la droite et le RN ont trouvé des convergences pour refuser de mettre à contribution les 1 800 très riches pour soutenir le pays à travers la taxe Zucman. Ici, à Chelles, avec Brice Rabaste qui comprime sans cesse les dépenses de fonctionnement de la ville au point de paupériser nos services publics locaux, il est aussi aisé de comprendre pourquoi les chellois ont des difficultés pour avoir des places en centres de loisirs, lesquels ne

sont plus ouverts partout comme ce fut le cas sous la mandature de gauche. Nous vous souhaitons, à vous et à vos proches, d'excellentes fêtes remplies de joie et de beaux projets. En 2026, continuons à écrire l'histoire chelloise ensemble, pour notre territoire, la planète et nos enfants.

L. AUTREUX/Hervé AGBESSI
Chelles Avec Vous

TRIBUNE NON COMMUNIQUÉE

Pour Chelles

TRIBUNE NON COMMUNIQUÉE

Rassemblement pour Chelles

« La liberté, l'égalité et la fraternité ne sont pas des mots, ce sont des actes ». Venez les célébrer autour de notre galette républicaine ! Un moment convivial pour partager et échanger nos vœux, le samedi 24 janvier 2026, à 16h (salle du Parc du Souvenir) à Chelles. Pour plus de renseignements, merci de nous retrouver sur notre page facebook, sur <https://chelles2020.org> et face au marché le 2^e dimanche de chaque mois. Faire Ville Ensemble vous souhaite une belle et heureuse année.

Retrouvons-nous également sur
<https://chelles2020.org>,
contact@chelles2020.org
[@fairevilleensemble](https://www.facebook.com/fairevilleensemble)
Faire ville ensemble

VENDEZ VOS TRÉSORS AUX ENCHÈRES



Marcel GROMAIRE
L'écrivain, 1934
Adjugé 30 000 €



3^e RÉPUBLIQUE
10 F. Cérés 1889
Adjugé 4 200 €



CHINE, XX^e
Groupe en corail
Adjugé 11 500 €



Bague or gris 18K
Diamant 3,02 cts
Adjugé 7 200 €



François POMPON
Bronze à patine
Adjugé 30 000 €



TURQUIE
Iznik vers 1590
Adjugé 20 000 €



Estimations tous les vendredis sur rendez-vous

Oscar GIBELIN - Expert-priseur

ogibelin@millon.com - 06 02 35 65 82



Étude MILLON Enchères, 116 Bd Louis Armand à NEUILLY-SUR-MARNE



A. Oliveira
Travaux de rénovation



Bonne année
2026

Pourquoi nous choisir ?

- ✓ Plus de 25 d'expérience
- ✓ Garantie décennale
- ✓ Devis gratuit
- ✓ Respect des délais
- ✓ Conseils personnalisés

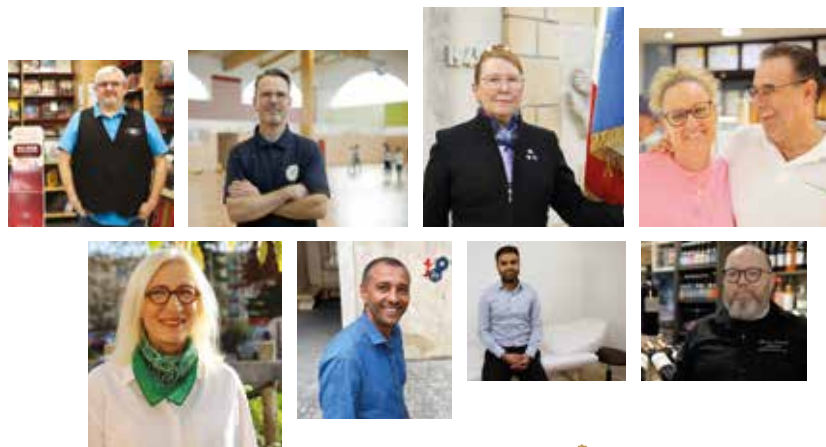
Contactez-nous :



07 51 22 70 48



www.aorenov.fr



*Toutes les générations de Chellois
vous souhaitent une très belle année 2026*



*Cérémonie des vœux
Jeudi 8 janvier à 19h
Centre culturel
Place des Martyrs de Châteaubriant*

WWW.CHELLES.FR

