



GUIDE DES
TOUT-PETITS
2024



ÉDITO



Chers parents,

Chelles offre un panel varié de modes d'accueil pour les jeunes enfants sur son territoire : les parents peuvent s'orienter selon leurs choix vers un accueil collectif dans les crèches, un accueil plus individuel chez les assistantes maternelles indépendantes, ou encore un accueil mixte conciliant ces deux types d'accueil en crèche familiale.

À travers ce guide, découvrez toutes les informations utiles concernant les différents modes de garde.

Pour vous soutenir dans votre rôle de parents, un lieu d'accueil enfant parent (LAEP) à la crèche de la Rotonde vous accueille tous les mardis de 9h à 12h et de 14h à 16h45. Une réunion d'information collective sur les modes de garde qui existent à Chelles a lieu tous les troisièmes mercredis de chaque mois.

Enfin, environ 240 assistantes maternelles proposent 714 places d'accueil pour les jeunes enfants. Ces dernières peuvent se rendre au Relai de la Petite enfance (RPE) situé en centre-ville. Lieu de ressources, le RPE propose des accueils jeux et animations tout au long de l'année.

Nous espérons que ce guide vous apportera une ressource précieuse pour vous accompagner et soutenir votre parcours de parentalité.

Brice RABASTE
votre Maire

Cendrine LANIRAY
Adjointe au Maire déléguée
à la Petite enfance et à la parentalité



SOMMAIRE

p.4

LES MODES DE GARDE INDIVIDUELS

La garde à domicile

Les assistantes maternelles agréées

p.5

LES MODES DE GARDE COLLECTIFS

Les crèches

p.8

ACCOMPAGNEMENT DES FAMILLES

Relais de la petite enfance (RPE)

Point information famille

Point d'écoute

Lieu d'accueil enfant parent (LAEP)



LES MODES DE GARDES INDIVIDUELS

La garde à domicile

La garde à domicile est une solution personnalisée où un.e professionnel.le se déplace chez vous pour veiller sur votre enfant. Elle peut être simple, avec vous comme unique employeur, ou partagée avec une autre famille, permettant ainsi une division des frais.

Les assistantes maternelles agréées

Les assistantes maternelles agréées accueillent votre enfant à leur domicile. Le Relais petite enfance (RPE) fournit des informations sur ces professionnelles, au nombre de 238 en 2023, totalisant environ 714 places. Chaque assistante maternelle indépendante est titulaire d'un agrément délivré par le Conseil départemental.

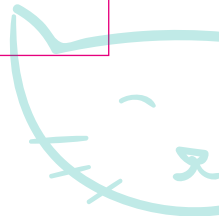
Pour contacter les assistantes maternelles,
référez-vous à :

La Maison départementale des solidarités (MDS)

♥ 25 avenue
du Gendarme Castermant
77500 Chelles
☎ 01 64 26 51 00

Le Relais Petite enfance

♥ 4 bis rue des Frères Verdeaux
77500 Chelles
☎ 01 64 72 84 02
☎ 01 64 72 84 07
☎ 01 64 72 84 08
✉ rpe@chelles.fr



LES MODES DE GARDE COLLECTIFS

Les crèches

Ces établissements accueillent les enfants de la fin du congé légal de maternité jusqu'à l'entrée à l'école maternelle. Les équipes se composent de puéricultrices, infirmières, éducatrices de jeunes enfants, auxiliaires de puériculture, CAP Petite enfance et agents. Un psychologue est également présent.

Les enfants sont accueillis d'une demi-journée à 5 jours par semaine, dans les conditions suivantes :

- l'accueil des enfants de moins de 12 mois y est proposé de 3 jours consécutifs à 5 jours. Au-delà de cet âge, il est d'une demi-journée à 5 jours par semaine ;
- l'accueil des enfants en situation de handicap se fait dans toutes les structures, après validation par un médecin et par la responsable de l'établissement ;
- l'accueil d'urgence est possible pour répondre à des situations difficiles et imprévisibles bien précises en fonction des places disponibles dans les structures.

* Merci de noter que tout dossier incomplet sera refusé et ne sera pas présenté en commission.

► Demander une place en crèche

Pour effectuer cette démarche, assistez au Point information famille puis retirez votre dossier d'inscription* en mairie à la Direction de la Petite enfance. Déposez le dossier au 7^e mois de grossesse accompagné des pièces requises. Les places sont attribuées lors des commissions d'attribution.

► Critères d'attribution des places

L'attribution des places se base sur les disponibilités dans les structures et les critères suivants :

- résidence à Chelles
- foyer où les 2 parents travaillent
- famille monoparentale
- parent en voie d'insertion professionnelle
- parent en recherche d'emploi
- enfant en situation de handicap
- naissances multiples
- grossesse précoce
- signalement de l'enfance en danger
- étudiant

Il est important de souligner que chaque critère est considéré de manière équitable, sans qu'aucun ne soit privilégié par rapport aux autres.



► Suivre sa demande

Après le dépôt du dossier, il vous appartient :

1. Si votre enfant n'est pas né : dans les 15 jours qui suivent la naissance, de remettre à la Direction de la Petite enfance une confirmation de naissance pour la mise à jour de votre dossier.
2. Si votre enfant est né : de faire des mises à jour de votre dossier si besoin.

Après chaque commission, un courrier de décision vous est adressé.

En cas de refus, nous vous demandons d'adresser à la Direction de la Petite enfance un courrier de maintien de demande de place dès le mois de février de l'année suivante jusqu'à fin mars. Sans ce document, votre dossier sera classé. Il est important que vous signaliez d'éventuels changements de situation, afin que la Commission évalue au mieux vos besoins.

► Coût de la garde

La Caisse d'Allocations Familiales (CAF) vous propose de calculer le prix du mode de garde sur www.monenfant.fr. Des informations sur le montant des aides et des exonérations fiscales sont également disponibles.

Les tarifs des crèches de la Ville suivent un barème horaire consultable sur le site de la CAF. Pour les foyers bénéficiant de l'accueil d'un ou plusieurs de leurs enfants, les tarifs sont fixés en taux horaire à partir de l'application du taux d'effort fixé par la CAF au revenu (total des salaires nets mensuels imposables) et du plafond de revenu également fixé par la CAF.



Exemple pour une famille :

Revenus mensuels du foyer x taux d'effort horaire

$$\frac{\text{Revenus mensuels du foyer} \times \text{taux d'effort horaire}}{100} = \text{tarif horaire}$$

Pensez aussi aux « places entreprises » réservées dans certaines crèches, en vous renseignant auprès de votre employeur. Des informations sur ce dispositif sont également données lors du Point Information Famille.

7 crèches collectives

- **Crèche Françoise Dolto**
(64 berceaux Ville)
♥ 97 avenue des Sciences
(quartier *Les Coudreaux*)
- **Crèche des Petits Poucets**
(27 berceaux Ville)
♥ 47 avenue Gambetta
(Centre-ville)
- **Crèche du Parc**
(40 berceaux Ville)
♥ 21/23 rue Adolphe Besson
(Centre-ville)
- **Crèche Babilou Mitterrand**
(49 berceaux dont 32 Ville)
♥ 55/57 avenue
François Mitterrand
(Centre-ville, quartier *Aulnoy*)
- **Crèche
Maison de la Petite enfance**
(38 berceaux dont 29 Ville)
♥ 50 boulevard Alsace Lorraine
(quartier *Sud - Foch*)
- **Crèche des Frères Verdeaux**
(45 berceaux dont 34 Ville)
♥ 4 rue des Frères Verdeaux
(Centre-ville)
- **Crèche Babilou Aulnoy**
(26 berceaux dont 21 Ville)
♥ 8 rue Maurice Abbès
(Centre-ville, quartier *Aulnoy*)

1 crèche familiale

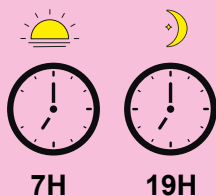
- **Crèche La Rotonde**
(40 berceaux Ville)
♥ 14 rue du Dr Mouchet
(Centre-ville)

4 micro-crèches

- **1001 Bulles**
(10 berceaux)
♥ 1 bis rue Louis Guérin
(Centre-ville)
- **Sourires d'enfants**
♥ 59 avenue Henin
(12 berceaux)
♥ 5/10 rue Cressonnière
(12 berceaux)
(quartier *La Noue Brossard*)
- **Tillou crèche**
♥ 4 rue Raymond Delassalle
(12 berceaux)
(Centre-ville, quartier *Aulnoy*)


1 classe passerelle

- **École Gasnier Guy - Sainte Bathilde**
À partir de 2 ans
(18 places)
♥ 1 rue Jean Véron
(quartier *Gambetta*)



LES HORAIRES D'OUVERTURE DES CRÈCHES :

- Les crèches collectives fonctionnent de 7h à 19h du lundi au vendredi.
- Elles sont fermées quatre semaines en août, une semaine en fin d'année et lors de deux journées pédagogiques annuelles.



ACCOMPAGNEMENT DES FAMILLES

Relais de la Petite enfance (RPE)

La Ville de Chelles propose un RPE situé en centre-ville et de 4 annexes dans les Espaces de Proximité et de Citoyenneté. En garantissant une présence sur l'ensemble du territoire, le RPE vise à répondre aux besoins des parents, des enfants et des assistantes maternelles.

Au sein du RPE central, les parents ont accès à un espace d'information dédié aux modes de garde, aux démarches administratives, ainsi qu'aux aides de la CAF liées à l'embauche d'une assistante maternelle ou d'une garde à domicile. Les RPE central et annexes fournissent un soutien aux parents assumant le rôle d'employeur, tout en étant des lieux d'écoute, d'échange et de médiation.

Les enfants, accompagnés de leurs assistantes maternelles ou de gardes à domicile, peuvent participer aux accueils-jeux, des espaces propices aux rencontres, à l'éveil, à la découverte et à l'exploration. Cela leur offre l'occasion de rencontrer d'autres enfants de manière régulière.

Les assistantes maternelles bénéficient, quant à elles, d'espaces d'échange, de soutien et d'accompagnement professionnel. Ces espaces favorisent les discussions sur leur profession au quotidien. Le RPE organise des réunions portant sur les droits et obligations, ainsi que des ateliers thématiques avec des intervenants spécialisés.

Les disponibilités des assistantes maternelles sont consultables en temps réel sur le site, accessible via la rubrique «mes services > petite-enfance > modes-d'accueils» de www.chelles.fr. En un simple clic sur l'annonce correspondante, les parents peuvent obtenir des réponses à leurs recherches.



Les adresses du Relais de la Petite enfance

Central

- **4 bis rue des Frères Verdeaux**
77500 Chelles Cedex
☎ 01 64 72 84 02
☎ 01 64 72 84 07
☎ 01 64 72 84 08
✉ rpe@chelles.fr

Annexes

- **Quartier Les Coudreaux :**
Espace de proximité et de citoyenneté Marcel Dalens
♥ 35 avenue Delambre
☎ 01 60 08 12 41
- **Quartier Chantereine :**
Espace de proximité et de citoyenneté Hubertine Auclert
♥ 8 rue Turgot
☎ 01 60 20 21 56
- **Quartier Grande Prairie :**
Espace de proximité et de citoyenneté Jean Moulin
♥ Place Jean Moulin
☎ 01 60 08 02 19
- **Quartier Noue Brossard :**
Espace de proximité et de citoyenneté Charlotte Delbo
♥ 7 allée de la Noue Brossard
☎ 01 64 26 61 55





Point Information Famille

En attente d'un nouveau-né ou déjà parents à la recherche d'un lieu d'accueil pour votre enfant de moins de 3 ans ? L'équipe de la Petite enfance de la Ville de Chelles vous convie à une réunion d'information, qui se tient chaque troisième mercredi du mois à 18h (sauf en août), en visio-conférence. Cette session, d'une durée d'environ 1 heure, est accessible via le site de la Ville, sous la rubrique «Mes services > Petite enfance > Modes d'accueils».

À partir de septembre, ces sessions se dérouleront à nouveau en présentiel en salle du Conseil municipal.

Qu'est-ce-que le Point information famille ?

Le Point information famille est une réunion d'information collective sur les différents modes de garde proposés à Chelles, animée par les professionnelles de la Petite enfance.

La réunion se déroule en deux temps :

1. un temps de présentation de l'offre d'accueil ;
2. un temps d'échange avec vous, parents ou futurs parents.



Les dates des prochains points information famille sont les suivantes :

Les mercredis :

17 janvier 2024

21 février 2024

20 mars 2024

17 avril 2024

15 mai 2024

19 juin 2024

17 juillet 2024

18 septembre 2024*

16 octobre 2024*

20 novembre 2024*

18 décembre 2024*

** En présentiel en salle du Conseil municipal*



CETTE RÉUNION EST OBLIGATOIRE

Si vous souhaitez faire une demande de place en crèche, le dossier d'inscription sera à retirer en mairie à la Direction de la Petite enfance. Vous pourrez également disposer de toutes les informations utiles et des évolutions récentes dans le domaine de la Petite enfance dans votre Ville.

Point d'écoute

Le Point écoute est un accueil individuel qui vous permet d'échanger avec une professionnelle de la Petite enfance, dans le cadre d'un entretien personnalisé.

Cette rencontre se fait uniquement sur rendez-vous et peut être planifiée en contactant la Direction de la Petite enfance de la Ville au ☎ 01 64 72 85 63 (ou 85 25).

Ce service s'adresse particulièrement aux familles faisant face à des situations délicates telles que le handicap, la maladie, ou d'autres problématiques spécifiques.

Lieu d'accueil enfant parent (LAEP)

Le Lieu d'accueil enfant parent est un espace conçu, aménagé et sécurisé pour accueillir tous les enfants de moins de 4 ans accompagnés d'un adulte référent. **L'accueil y est gratuit, anonyme et sans inscription.**

Ce lieu d'accueil est réservé à tous les référents de l'enfant de moins de 4 ans, que ce soit son parent, grand parent ou autre, ainsi qu'aux futurs parents dans le dernier mois de grossesse. Deux professionnels qualifiés dans le domaine de la Petite enfance seront présents pour vous accueillir. **Vous aurez la possibilité d'échanger avec eux et de rencontrer d'autres parents, favorisant ainsi la création de nouveaux liens.**

Le LAEP ouvre ses portes tous les mardis de 9h à 12h et de 14h à 16h45 à la crèche La Rotonde. Vous pouvez vous y rendre directement sans inscription préalable ni frais particuliers. Pendant les vacances scolaires, le LAEP reste ouvert la première semaine et ferme la deuxième semaine. Il est également fermé la semaine entre Noël et jour de l'an, ainsi que tout le mois d'août.

4 CONSEILS À RETENIR



1. Participez au Point information famille.
2. Inscrivez-vous dès le 7^e mois de grossesse pour choisir la crèche en déposant votre dossier complet à la Direction de la Petite enfance à la Mairie.
3. Informez-vous auprès de votre employeur pour bénéficier d'une place en crèche inter-entreprises.
4. Explorez tous les modes de garde disponibles pour faire un choix éclairé.

GUIDE DES TOUT-PETITS



Ville de Chelles
Parc du Souvenir - Émile Fouchard
77500 Chelles

WWW.CHELLES.FR

